



773
13





東醫寶鑑雜病篇卷之三

御醫忠勤貞亮 聖功臣崇祿大夫陽平君臣許浚奉 教撰

寒下

傷寒煩渴 凡得病反能飲水此欲愈也 凡傷寒後汗乾
 舌燥脈洪欲飲水不能消故也 至七八日大渴之何者以腹中
 日而渴欲飲水不能消故也 至七八日大渴之何者以腹中
 熱尚少不能消故也 至七八日大渴之何者以腹中
 少與之常令不足勿極意也 言能飲一斗水惟當
 升若腹滿小便不利若喘若氣和則愈 之○渴欲
 渴咽乾者少吐少利若喘若氣和則愈 之○渴欲
 飲水入少即吐少利若喘若氣和則愈 之○渴欲
 病入裏則飲水即吐少利若喘若氣和則愈 之○渴欲
 熱入裏則飲水即吐少利若喘若氣和則愈 之○渴欲
 腎主水熱深則耗奪津液而渴 肝木挾心火以生煩故
 厥陰六七日飲者傳經已盡也 脈浮而渴屬太陽宜白
 水為欲愈者傳經已盡也 脈浮而渴屬太陽宜白



虎湯汗多而渴屬陽明宜竹葉石膏湯自利而渴
善經云若還不欲飲非其治強飲須教別病生也
渴欲飲水而不飲者丹田有熱膏中有寒也
不陰盛隔陽之證亦漱水不飲而水
五苓散治太陽證入裏煩渴而小便不利
為末每二錢白湯調下或剉作一貼水煎服
寒或後亡津但渴欲飲水者邪在裏也然上焦虛
燥或飲水不利者皆裏熱未實不能消水故爾五苓
散藥

竹葉石膏湯 治傷寒解後餘熱及陽明證自汗煩渴
麥門冬一錢半夏一錢甘草七分二匙剉作一貼
入竹葉七片粳米百粒水煎入薑汁二匙服之
傷寒潮熱 發指時而發者謂之潮熱若日三五發者是

即發熱非潮熱也陽明之為病胃家實也於日晡時發者
乃高潮熱也陽明之為病胃家實也於日晡時發者
日晡而作陽明也於水信一發謂之潮熱選用下必
之或潮於寅卯者屬少陽或潮於巳午者屬太陽
為邪未入胃俱宜小柴胡湯或潮於巳午者屬太陽
床微喘直視脈弦者生脈瀉者死則
傷寒發狂 動發狂者熱毒在胃併入於心使神昏不定言
三黃石上屋不食不臥非大承氣下不止表裏俱熱宜
錯言妄語非若發狂莫能制也陽中忽欲起宜
陽毒升麻湯發毒施散子破棺湯水漬法宜用妙者
九疔親三白飲活龍散凡發狂見陽證
喜忘如狂蓄血證也
陽脈者順見陰證脈舌卷囊縮者死
三白飲 治傷寒熱病極在走雞子清一箇蜜一
大匙芒硝三錢右合作一處涼水調下

活龍散

治陽毒發狂活地龍大者四五條淨洗研取
徐徐灌盡漸次涼快若熱熾則
加片腦尤妙名曰地龍水門

破棺湯

治傷寒熱病發狂心躁言語不定不省人事
人屎乾者燒存性水漬飲汁一二盞即甦或
細研如麩新汲水調下三
錢亦可俗名野人乾水鞋

水漬法

見上陽
毒下

火劫法

治發狂使烟氣衝入鼻內須臾自定又將涼
亦可

傷寒謔語鄭聲

實則謔語宜用通調胃承氣湯
也只將一向舊言重疊頻言之也
鄭聲者謂鄭重煩
實則謔語宜用通調胃承氣湯
必謔語宜用通調胃承氣湯

則胃下利也難治者胃實有燥屎可下之虛者
見黃連解毒湯
宜柴胡連

黃連解毒湯

治傷寒大熱煩躁不得眠或差後飲酒
復劇者及一切熱毒黃連黃芩黃柏梔子
子各一錢二分半右
剉作一貼水煎服

柴胡連翹湯

治傷寒發熱語中吟嘔不
連翹黃連黃芩枳殼赤芍藥桔梗瓜蒌仁
連翹黃連黃芩枳殼赤芍藥桔梗瓜蒌仁
剉作一貼水煎服

傷寒結膏

而反下之脈浮緊下之必結膏
醫此反下之脈浮緊下之必結膏
痛此反下之脈浮緊下之必結膏
急以近大陷膏湯加枳殼結下之反加煩躁者死

陷膏湯 小結膏者正在心下按之則痛脈浮滑宜小
陷膏湯 寒熱但用陷膏湯不差用枳實結中丸應手而愈
寒熱但用陷膏湯不差用枳實結中丸應手而愈
出○名○曰○水○結○膏○無○大○熱○者○此○為○水○結○在○胃○脇○但○頭○汗
未實結下而宜用大陷膏非結膏也○只○以○結○膏○宜○用○灸○法○熱
加枳殼如神醫便

大陷膏湯 治大結膏大黃三錢芒硝二錢甘遂末五
分納硝攪服再煎得快利止後服枳實

小陷膏湯 治小結膏半夏製五錢黃連二錢半瓜蒌
利再服至一盞乃八便安○煎至半去滓溫服未
利尤效○其子到其子者非也○

瓜蒌至一盞乃八便安○煎至半去滓溫服未
利尤效○其子到其子者非也○

三物白散 治寒實結膏一錢梔子末和勻白湯和服
熱粥一弱人減半或吐或利一不進

大陷腦丸 治熱實結膏芒硝二錢半甘遂二字右為末炒
煎六彈子大服每一丸再服

灸法 詳見部

傷寒藏結 病有結膏有藏結其狀何如○曰○按之痛寸
結膏狀飲食如故時胎滑者難治○關脈細小沉

緊有名曰藏結舌上白胎時下腹入陰筋者此名藏結
素有名曰藏結舌上白胎時下腹入陰筋者此名藏結
死○有○痞○連○在○臍○傍○如○引○常○時○下○腹○入○陰○筋○者○此○名○藏○結
連○臍○痛○如○引○時○筋○者○藏○結○元○來○死○胎○不○醫○○病○入○素○有

痞氣再加傷寒與宿積相合使真藏之氣閉結不通亦名藏結慎不可下止宜小柴胡加生薑以和表以灸關元以回陽解陰結危式附○藏結者胃相以皆下後邪氣入裏與陽相結在胃者為結膏與陰不相結在來寒熱或但寒不熱其陰反靜飲食無陽證不相結在來寒熱或但寒不熱其陰反靜筋俱痛時時下利舌上白胎脇所引入陰如常痛者丹回有熱育中因作痞○難治○陰傷寒痞氣發熱者於陰而反滿而不痛此為痞○傷寒而傷寒痞氣發熱者於陰而反滿而不痛此為痞○傷寒而濡其脉關上浮者三黃瀉心湯主之○心下痞硬按之濡其脉關上浮者三黃瀉心湯主之○心下痞硬按之惡寒汗出者附子瀉心湯主之○心下痞硬按之數行穀中虛客氣上逆故也○甘草瀉心湯主之○結熱乃胃中虛客氣上逆故也○甘草瀉心湯主之○雷鳴○下利者生薑瀉心湯主之○太陽病外證未除而數下之遂下利不止心下痞硬表裏不解挂枝人參湯主之○利不止心下痞硬表裏不解

半夏瀉心湯
三片棗二枚
 乾薑二錢 黃芩人參甘草各一錢半

三黃瀉心湯
水煎服
 黃連各二錢 黃芩一錢 右剉作一分

附子瀉心湯
之良久去滓納附子汁分溫再服
 別煮黃連黃芩各二錢 剉附子三味漬

甘草瀉心湯
水煎服
 甘草二錢 黃芩乾薑各一錢 半夏製

生薑瀉心湯
水煎服
 生薑半夏各二錢 人參乾薑各二錢 半

貼入棗三枚
水煎服
黃連甘草各一錢 黃芩五分 右剉作一

桂枝人參湯 桂枝 乾薑 甘草 芍藥 各一錢半 右對作一貼 白朮 人參 煎至一盞 入桂枝 煎取七分 去滓 溫服 百二煎

傷寒筋惕肉瞤 寒動筋惕 傷寒筋惕肉瞤 汗多則傷筋 傷筋則筋惕肉瞤 汗多則傷筋 傷筋則筋惕肉瞤

真武湯 真武湯 治陽虛水泛 汗多則傷筋 傷筋則筋惕肉瞤 汗多則傷筋 傷筋則筋惕肉瞤

傷寒除中證 傷寒除中證 利在表則利在裏 利在裏則利在表 利在表則利在裏 利在裏則利在表

下利在表 下利在表 利在表則利在裏 利在裏則利在表 利在表則利在裏 利在裏則利在表

胃氣既除 胃氣既除 利在表則利在裏 利在裏則利在表 利在表則利在裏 利在裏則利在表

傷寒血證 傷寒血證 發狂者 發狂者 發狂者 發狂者 發狂者 發狂者 發狂者 發狂者

發狂者 發狂者 發狂者 發狂者 發狂者 發狂者 發狂者 發狂者 發狂者 發狂者

傷寒之宜 傷寒之宜 傷寒之宜 傷寒之宜 傷寒之宜 傷寒之宜 傷寒之宜 傷寒之宜

傷寒之宜 傷寒之宜 傷寒之宜 傷寒之宜 傷寒之宜 傷寒之宜 傷寒之宜 傷寒之宜

傷寒之宜 傷寒之宜 傷寒之宜 傷寒之宜 傷寒之宜 傷寒之宜 傷寒之宜 傷寒之宜

傷寒之宜 傷寒之宜 傷寒之宜 傷寒之宜 傷寒之宜 傷寒之宜 傷寒之宜 傷寒之宜

抵當湯 抵當湯 治一切瘀血結胸 抵當湯 抵當湯 抵當湯 抵當湯 抵當湯 抵當湯 抵當湯 抵當湯

右煎服 右煎服 右煎服 右煎服 右煎服 右煎服 右煎服 右煎服 右煎服 右煎服

抵當丸

治蓄血在下而無身熱便黑喜忘如狂等證

作二虫各七箇桃仁六箇大黃三分頓服未效再服

桃仁承氣湯

宜治血結膀胱小腹急便黑語二錢

甘草一錢桃仁留尖十枚右剉作一服

傷寒自利

傷寒陰證身痛傷寒陽證身熱脈數煩渴引

柴苓湯

治傷寒熱病發熱利宜理中湯元散亦

七分黃芩一分人參三分白朮六分桂心三分

傷寒胸腹痛

小腹痛寒腹痛中脘痛太陰也

只為結胸小柴胡未加經下者非結胸也乃邪氣填塞中

膏加枳桔一服如神
乃痞氣也宜瀉之
利則為瀉之
小便大便實者有
屎也大便氣湯下之
傷寒吐衄死蓋胃中
煎服待衄急用却以
者手足也細胃

傷寒吐衄

傷寒吐衄死蓋胃中
煎服待衄急用却以

陰陽交證

黃帝問曰有病溫者汗出輒復熱而脈躁疾

名陰陽交者皆生於穀也
肉而得汗者邪氣也
不復熱復熱者邪氣也
其壽可立而傾也

者死狂言不能食謂之陰陽交言交合陰陽之氣不
疾狂言不能食謂之陰陽交言交合陰陽之氣不
死可分也此

壞證

傷感濕熱未退重感寒變為溫瘧重感風變為風溫
病經不汗吐下溫鍼不解及過氣變為溫瘧又太陽
醫者不辨陰陽錯謬汗下使病不解壞證名壞經久
而半表者小柴胡湯以治之表證多者知母麻黃
湯者奪命散諸藥

知母麻黃湯

治壞傷寒以傷寒後經久精神不守
汗下不盡毒留心煎草灸各一錢右剉作一貼水煎
芍藥黃芩桂心煎草灸各一錢右剉作一貼水煎

參胡芍藥湯

治傷寒十日外餘熱未除或渴或煩
本去桂心代桂枝煎草灸各一錢右剉作一貼水煎

赤此為壞證生地黃一錢枳殼八分甘草三分芍藥黃芩
知母麥門冬各一錢枳殼八分甘草三分芍藥黃芩

奪命散

治傷寒及或因誤服藥困重垂死一證不明過
煎之證好入參一兩剉碎以新水沉冷一服而盡汗自鼻梁
煎至一消如去滓以新水沉冷一服而盡汗自鼻梁

鰲甲散

治壞證諸藥不效鰲甲二錢犀角前胡黃芩
煎一貼水煎

百合證

後未平復失於調理餘脈在陽醫反下之
無復經絡故謂之百合傷寒其證常黑然欲食
不能食欲吐不能吐如熱無熱口苦小便赤或時聞食臭
治或藥入口即吐利如有神靈身形雖赤和其脈微

東醫寶鑑卷之三

數每尿時輒頭痛者六十日乃愈然若尿時眩者二十痛
新浙然者四十日愈若尿時快然但頭眩者二十痛
日愈宜用陶氏柴胡百合湯百合湯百合地黃湯百合湯
石代赭湯百合雞子湯百合地黃湯百合湯百合湯
以百合洗方主者以其能和百脉也
陶氏柴胡百合湯二錢柴胡及勞復等證地黃陳皮

陶氏柴胡百合湯

貼入參黃芩甘草各一錢右剉作一
知母湯先將百合後百合水浸一宿當白沫出去其木

百合知母湯

煎更以井水二盞煎至一盞去滓又將井水二盞分
服溫時

百合滑石代赭湯

右先將百合水浸一宿常白沫出去其
右先將百合水浸一宿常白沫出去其

百合雞子湯

右先將百合水浸一宿常白沫出去其

百合地黃湯

夫渣納雞子黃攪勻溫服

百合滑石散

二服大便出如漆黑

百合洗方

過經不解傷寒六日以上傳經一宿洗身已宜淡食

柴胡湯

湯宜邪氣留連故也或從輕上再汗餘熱不退皆宜小

勞復食復證

復寒是已尚虛或梳洗言動太早或思為太過則成
復血氣尚虛或梳洗言動太早或思為太過則成

勞復蓋勞則生熱氣乘虛入經絡未復
謂之勞復宜小柴胡湯氣弱若恣食
氣尚弱若恣食則胃熱轉增須清熱
自則愈重者必須下宜消食輕黃連
瀉心湯復食復宜飲下宜消食輕黃
○勞復食復宜飲下宜消食輕黃連
湯○勞復食復宜飲下宜消食輕黃
日而解先病證先病七日出汗而解
日而解雖三四次復亦必三四次戰
汗而解但勞復證久不愈成勞瘵
麥門冬湯甘草勞復氣欲絕米起死
米令煎去米入二錢及棗二枚青竹
十片煎至一盞溫服如人參尤妙
梔鼓枳實湯治五勞七傷發熱水煎
鼠屎鼓湯治五勞七傷發熱水煎
鼠屎鼓湯治五勞七傷發熱水煎

粒勿煎至一盞分二
梔鼓枳實湯治五勞七傷發熱水煎
厚朴傷肉加神麴
七味葱白散治勞復食復葱白連根
益氣養神湯治勞復宜養氣血人參
前胡各七分陳皮五分升麻二枚水煎
傷寒遺證遺者熱甚已愈時有遺也
日病熱當何禁之歧實調病熱少愈
食則遺也所謂遺者大小便不禁也
之在人也其所謂遺者大小便不禁也

善飲食而大便不禁故知之陰陽證腫入腹絞痛婦人則裏急腰跨連腹內痛名

為陰陽易也其病新差男子新差婦人交得病名曰陰陽

若二男一女並不相易所以病者易身以熱衝相

感動其毒著於人如換易所呼為易之狀身熱衝相

頭重不能舉眼即死生火四肢拘急小腹痛絞熱衝相

拳即死不能舉眼即死生火四肢拘急小腹痛絞熱衝相

便重不能舉氣力轉離經脈不能動搖起止須人

或牽引歲月方死活少著床不能動搖起止須人

復也治亦相違散多憎寒發熱虛弱者因易而病

散傷寒新差易病診脈日尚虛未復陽氣不足勿

為勞事餘勞尚來省之住數宿果為勞事遂吐其妻

間病差從百里來省之住數宿果為勞事遂吐其妻

燒視散六寸而死之皆有婦人病傷寒此陰陽不能走其賊

赤衣散微腫即愈性溫水取調一處視日三小片便方圓四陰五寸

猴鼠糞湯汗未汗再服者是也藏鼠

青竹茹湯也糞兩頭者是也藏鼠

竹皮湯湯法同治陰陽易及勞復病取青竹皮一升水

乾薑湯治陰陽易及勞復病取乾薑一升水

調服乾薑末取汗得解

竹皮道遙散 治勞復及易病滑石非白藥胡犀角甘

草各一錢末右剉作一貼 錢半復白者人參當歸各二錢

人參道遙散 治女錢半復白者人參當歸各二錢

熱入血室 證婦人傷寒則與男子無異惟熱入血室及

室日即衝脈血海也婦人傷寒發熱經水適斷

犯胃氣及上二焦必自愈活人書云小柴胡湯

生地黃主之犯胃氣謂下之犯上二焦謂發汗也

為熱入血室者小柴胡湯如丹鬼狀此

而滿者桃仁承氣湯主之 皮桃仁或八小柴胡其血必結

湯主之牛黃膏亦主之 隨其實而瀉之宜脈者謂之紅花湯

血結膏 或問熱入血室何為而結膏也予曰邪氣

適來適斷則邪氣乘虛而入血室中為邪迫結於肝

也何受言則婦人平居當養於木血當養於肝

方未孕則下行之氣聚於中結於乳下故手觸之

氣蓄血併歸肝則經聚於臍中結於乳下故手觸之

桂枝紅花湯 治熱入血室及血結膏桂枝芍藥甘草

服四片藥二枚水煎 服四片藥二枚水煎

傷寒無脈為欲汗傷寒兩手無脈曰雙伏一面色無澤

也如天而兩手忽無脈或一多無脈者必是手足有汗

寒病六七日來別無時必有大汗而解矣手足靜或

無此欲作正汗如久旱將雨之兆喘促無脈者加

白通加猪膽汁無脈者亦結好汗相逼汗出脈自出愈

宜麻黃附子細辛湯仍前無汗人參湯至

五味子湯治傷寒喘促仍前無汗人參湯至

差後昏沉傷寒以失後或十數日或二十日終不惺惺

赤或有寒熱似瘧多般治不盡餘毒在肥來問

所致知母傷寒後無寒熱雜證但漸變神昏不語
極妙中獨語一二句日赤唇焦舌乾不飲水稀粥
或之則熱不與則不思心下無痞腹中不飲水稀粥
與之則熱不與則不思心下無痞腹中不飲水稀粥
便如常形貌如醉人越經證宜陶氏導赤各半湯
熏肺所以利昏名曰越經證宜陶氏導赤各半湯

陶氏導赤各半湯治差後昏沉黃芩黃連梔子知母

錢甘草五分生苳汁三匙服門一蓋一名瀉心導赤

餘熱不退傷寒柴熱不退通宜吐下柴胡湯之別無

異證者宗膈散妙調之喘發熱之盛或發在言
辰砂益元散最妙調之喘發熱之盛或發在言
尚淨者白虎湯加蒼朮入參一解之熱後解脈
熱不已白虎加蒼朮入參一解之熱後解脈

通神之法也如此則汗下後熱不
汗俱宜白虎加蒼朮人參解之最妙
六經餘熱不退宜加
減涼膈散

狐惑證

重舌重舌也如狐聽水循隙不決之義其候四肢沉
目赤赤白黑變異無常此因大感其後腸胃空
虛三虫求食食人五藏蝕其急當看上唇有瘡
其肝則為狐其咽乾蝕其人甚急當看上唇有瘡
蝕其肝則為狐其咽乾蝕其人甚急當看上唇有瘡
湯主之方見蝕下部者苦參湯熏洗之
生艾汁調雄黃末燒烟熏之通用黃連犀角湯治
黃銳散

黃連犀角湯

治狐惑黃連犀角湯

治惑桃仁湯

治惑桃仁湯

雄黃銳散

雄黃銳散

大綿裹納下部

傷寒差後雜證

傷寒差後雜證
傷寒差後虛煩不得眠宜酸棗仁湯
傷寒差後虛煩不得眠宜酸棗仁湯
傷寒差後虛煩不得眠宜酸棗仁湯

酸棗仁湯

酸棗仁湯
治傷寒後虛煩不得眠
酸棗仁湯
治傷寒後虛煩不得眠

烏梅湯

烏梅湯
治傷寒後虛煩不得眠
烏梅湯
治傷寒後虛煩不得眠

辰砂五苓散

辰砂五苓散
治傷寒後虛煩不得眠
辰砂五苓散
治傷寒後虛煩不得眠

辰砂益元散 治傷寒熱不返狂言譫語滑石六兩調

三日 下日 二

傷寒治法

傷寒治法 張仲景傷寒論載三百九十七法之一百一十
 ○變於成無已之詐註伯曰治之愈久而通其失其真也
 衰已矣治未滿三日者不可治而愈其滿三日者不可
 泄而已矣治未滿三日者不可治而愈其滿三日者不可
 陽虛汗則愈下之則死此陰陽指表裏而言之
 也○辨○汗○掛○枝○下○咽○陽○盛○則○死○此○陰○陽○指○表○裏○而○言○之
 利○已○汗○發○表○微○汗○解○者○肌○吐○有○宣○不○可○差○引○者○在○表○宜○汗
 在○裏○宜○下○在○胃○宜○吐○在○表○宜○汗
 見○隨○證○參○下○在○胃○宜○吐○在○表○宜○汗
 也○則○陽○明○屬○胃○非○通○泄○則○不○愈○須○用○大○黃○去○硝○以○利

黃少陽屬膽無出入道柴胡半夏能利能汗佐以
 則不能燥少陰屬脾性畏寒燥非附子不能溫厥
 陰屬肝厥少陰屬脾性畏寒燥非附子不能溫厥
 陽明大承氣少承氣入陽明者承氣也承氣湯少陰
 氣是三大陽已入少陰者承氣也承氣湯少陰承
 下藏者汗之也承氣湯少陰承氣也承氣湯少陰承
 可此以口略數言耳凡病數人雖多但有表證而脈深豈
 者猶宜以口略數言耳凡病數人雖多但有表證而脈深豈
 之此活法也汗數雖少有裏證而脈沉者即宜下
 六神通解散也汗數雖少有裏證而脈沉者即宜下
 蘇飲發表調中葛根湯解肌湯小柴胡散十神湯
 大柴胡三承氣攻邪散治泄瀉身熱四逆湯散寒
 中陰經柴苓湯益元散治泄瀉身熱四逆湯散寒
 用湯以益藥也熱
 不宜用丸藥也熱
 傷寒欲解也傷寒三日脈浮而解者減然汗出也脈浮而解者必

能食也 至皆大 必當先 解也 皆欲解 愈未愈 浮沉遲 平也 何也 而不汗 有不戰 曾有經 自和必 無汗而 得病日 陽明者 湯證為 知頭中 不可解 者項不 為強發 熱惡熱 則知知 裏表易 解也也

傷寒可吐證 可汗不可汗 傷寒可吐證 六傷七寒 日三四日 邪氣未 傳裏瓜 蒂散吐 之 傷寒可吐證 六傷七寒 日三四日 邪氣未 傳裏瓜 蒂散吐 之 傷寒可吐證 六傷七寒 日三四日 邪氣未 傳裏瓜 蒂散吐 之

發汗法

凡發汗不可欲令手足皆周至熱然一時當重發汗以多則則如常覆之腰不得重發也○凡發汗雖淋瀝而腰以方雖言一日微潤則病終不劇不解○其服可半日也○凡發汗連服三劑者內不可出者死病也○凡發汗若未汗可作熱即止不必盡加葱白甚妙○凡發汗若未汗可作熱即止不必盡證也○凡發汗亦過如亡陽○凡發汗若未汗可作熱即止不必盡再造散主之有陽虛服藥而不得汗亦名亡陽○凡發汗若未汗可作熱即止不必盡浮而緊今反脈浮而遲遲為亡陽不能作汗其湯主之○凡發汗亦過如亡陽○凡發汗若未汗可作熱即止不必盡

亡陽證

凡發汗亦過如亡陽○凡發汗若未汗可作熱即止不必盡再造散主之有陽虛服藥而不得汗亦名亡陽○凡發汗若未汗可作熱即止不必盡浮而緊今反脈浮而遲遲為亡陽不能作汗其湯主之○凡發汗亦過如亡陽○凡發汗若未汗可作熱即止不必盡

腎氣不足難得汗

之太陽病脈浮緊身疼痛宜以汗解

促汗天壽

若凡傷寒發汗須顧其表裏實待其時日傷寒何足貴哉昔商朝范雲為陳武帝屬官適得伯曰便差甚易只恐二年不復起耳雲曰朝聞道死可矣何待二年遂以火燒地鋪挑葉設席置雲於其上須臾曰不足喜也後二年果卒便愈溫經益元湯治發汗過多衛虛亡陽以致頭眩身燥白芍藥當歸生乾地黃白茯苓陳皮甘草黃芪蜜炒錢桂皮附子炮各五分右剉作一貼入薑三片棗

溫經益元湯

治發汗過多衛虛亡陽以致頭眩身燥白芍藥當歸生乾地黃白茯苓陳皮甘草黃芪蜜炒錢桂皮附子炮各五分右剉作一貼入薑三片棗

白芍藥當歸生乾地黃白茯苓陳皮甘草黃芪蜜炒錢桂皮附子炮各五分右剉作一貼入薑三片棗

二枚煎服

陶氏再造散 治陽虛不得汗名曰亡陽證 入參黃芪

煎至半入錢右剉作一貼入煨薑三片溫服

可下不可下證 出乃惡寒反惡熱 結聚潮熱大便澀小便

如常腹滿而喘或譫語 脈沉而滑者裏證也裏證

氣必須脈浮而大 便方惡風惡寒表證盡罷而反發熱

惡熱語不大便 必惡寒後三日法當下

下之太早則必變他證 輕者必危危者必死當用

平和之藥小柴胡湯 天水合解而服之熱勢

未退又轉下之柴胡與裏證藥 考選用明裏脈浮

不可下 不轉矢氣者不可下 惡寒不可下 小便清不可下 嘔吐不可下

急下 下之非陽明本病不可下 非發狂不可下 燥實不可下

下之非若陽明宜下而可緩也 雖然陽明一證發

燥咽乾多急下之宜胃汁乾宜急下之陽明證

發熱汗多謂之胃汁乾亦急下之 煩渴脈七來診

脈不鼓擊不可下 醫欲用承氣湯下之 東垣偶來診

極大駭曰幾殺此兒彼病以脈數為熱今脈七至是

岐伯曰脈至而知從內經云病有脈從而病反者何也

陽於外非熱也取薑附來吾以熱因寒用之法治

下後熱不退宜再下 脈微氣虛力弱不加法則無

可生之理若輕而不下則邪熱極盛陰氣極衰脈

急斷絕必不可救如此之證是下之亦死不下亦

東晉書卷之三

卷之三

死而醫者到此不入活人一彈指間耳至十經云三
下而熱乃偶然誤中耳後學切不可命焉汗下後用
生者此乃偶然誤中耳後學切不可命焉汗下後用
解毒湯合涼膈散調之庶不失人命焉汗下後用
熱不退不問有汗無汗宜白
虎湯加人參蒼朮解之妙劑
陰耗陽竭證裏熱內盛陽脈微甚皆因失下而成此
證乃陰耗陽竭以致身冷脈弱謂之耗陰極甚謂之
竭但進涼膈解毒合以養陰退陽脈氣漸
生得大汗而愈若未愈服之
毒涼膈天水合而為一洗滌穢府則自愈矣胡
可和不可和證傷寒熱而嘔吐下利宜小柴胡湯和

陰耗陽竭

可和不可和

或姓來寒熱而嘔吐下利宜小柴胡湯和
之名曰火邪湯散病若半在表散若加黑豆一撮煎
小柴胡合涼膈散病若半在表散若加黑豆一撮煎
可和非膏滿而嘔急不可和

傷寒凶證

傷寒病頭唇直視心絕也手足多汗肝絕也黑柔汗發
黃脾絕也遺失腎絕也汗出不休肺絕也促不休水
直視便遺失腎絕也汗出不休肺絕也促不休水

傷寒不治證

傷寒不治證大陰出陽不俱虛熱不止者死六脈陰陽俱盛
者死少陰出陽不俱虛熱不止者死六脈陰陽俱盛
水藥不入少陰出陽不俱虛熱不止者死六脈陰陽俱盛
脈還手足溫者生逆下利後發熱下利至甚
厥不止者死直利厥逆下利後發熱下利至甚
者死下利厥逆下利後發熱下利至甚
喘者死直利厥逆下利後發熱下利至甚
黃湯二三劑汗出不止者死或喘滿下利至甚
汗者死三劑汗出不止者死或喘滿下利至甚
至者死忽冒昧無脈服藥後大熱難治者死傷寒脈乍
疎乍數者不治脈以尋衣摸空者逆乾舌黑陰證唇

青舌卷耳聾寒縮不治。陰陽易過六七日不治。
○大發濕家汗則成痲熱而痲難治。○發風濕汗必謔語不治。

傷寒十勸李子建所撰不可不察

傷寒頭痛身熱便是陽證不可服熱藥傷寒六經內

痛身不熱少陰病反發熱而無頭痛厥陰病有頭痛而無發熱即是陽證不可妄投熱藥

傷寒當直攻毒氣不可補益邪氣在經絡中當隨證攻之或醫者却行補益

使毒氣流藏多致殺人竭

傷寒不思飲食不可服溫脾胃藥傷寒不思飲食自是常事終無餓死

之理如理中元之類不可輕服若熱氣增重或至不救竭

傷寒腹痛亦有熱證不可輕服溫煖藥傷寒腹痛多是熱毒伸景

方痛甚者加大黃則意可見也惟身冷厥逆腹痛方是陽證當消息之竭

傷寒自利當看陰陽證不可例服溫煖及止瀉藥利自惟身不熱手足溫者屬太陰之冷四逆者屬少陰厥陰外其餘身熱下利皆是陽證不可用熱藥

傷寒膏脇痛及腹痛不可妄用艾灸傷寒膏脇痛屬少陽腹痛屬太陰切勿不可便用艾灸多致殺人竭

傷寒手足厥冷當看陰陽不可一例作陰證傷寒有陽厥當仔細分辨不可例用熱藥竭

傷寒病已在裏即不可用藥發汗傷寒須看表裏若未除真氣先瀉死者多矣竭

傷寒飲水為欲愈不可令病人恣飲過度病人發渴當與水以

消熱氣然不可過多
常令不足為善

傷寒病初差不可過飽及飲酒食羊肉行房事愈方

食過飽病即再來謂之勞復犯房室者必死太早
病即再來謂之勞復犯房室者必死太早

傷寒戒忌
傷寒後復起不得梳頭洗面不得飽
傷寒後復起不得梳頭洗面不得飽

得氣體未復不得房室者死
得氣體未復不得房室者死

中寒證
中寒者發熱病邪循經而入以漸而深中寒則倉卒
中寒者發熱病邪循經而入以漸而深中寒則倉卒

必大發熱病邪循經而入以漸而深中寒則倉卒
必大發熱病邪循經而入以漸而深中寒則倉卒

感溫補自解此氣太虛也
感溫補自解此氣太虛也

直拘急寒邪直中三陰卒然昏不知人
直拘急寒邪直中三陰卒然昏不知人

各半蓋灌服次用回陽救急湯方見附子理中湯
各半蓋灌服次用回陽救急湯方見附子理中湯

木附湯
木附湯

附子理中湯
附子理中湯

迴陽湯
迴陽湯

煎藥二枚水
煎藥二枚水

乾薑炮五錢
乾薑炮五錢

青皮冬二錢
青皮冬二錢

川烏生附子生
川烏生附子生

煎藥二枚水
煎藥二枚水

乾薑炮五錢
乾薑炮五錢

青皮冬二錢
青皮冬二錢

川烏生附子生
川烏生附子生

煎藥二枚水
煎藥二枚水

乾薑炮五錢
乾薑炮五錢

青皮冬二錢
青皮冬二錢

川烏生附子生
川烏生附子生

煎藥二枚水
煎藥二枚水

寒厥暴亡

一日是婦人病傷寒暴亡二脈絕有一道人見以

葱熨法

治中寒身冷脈微而青黑葱白連根切炒令

感寒及四時傷寒

寒致生陰濕呼吸冷坐時當風居處暴露寒久雨積

理大痰香常之清腠寒交感及四時傷寒極熱法其薪炭燒之厚被覆之極少項大薦覆坑昇病人速插地作坑以

羌活冲和湯

治春或夏無汗或感冒風寒發熱惡寒頭痛項

防風冲和湯

治春或夏無汗或感冒風寒發熱惡寒頭痛項

冲和散

治春或夏無汗或感冒風寒發熱惡寒頭痛項

證此藥乃平之劑病與傷寒相類者極多凡有蓋亦因其證不取便認多傷寒而治之藥散之爾

沃雪湯

解利四時傷寒以此溫和表裏通順陰陽

升麻葛根湯

治溫病及時令感冒葛根二錢白芍藥

交加散

積散性溫敗毒散性涼凡人遇些少感冒

外感按內傷證

傷者十居八九蓋邪之所湊其氣必虛

宜無名曰勞力感寒不可誤作正傷寒大發汗

陶氏補中益氣湯

治內傷自汗血外感風寒頭痛身熱

十味和解散

治外感內傷頭痛身熱白芍四錢枳椇

加味益氣湯

治勞力感寒證羌活一錢半人參黃芪

外感內傷虛證宜補

諸醫以藥發散旬日不效飲食

治妊娠頭痛壯熱心煩
嘔吐不下食方。知母四
兩粳米五合生薑根一
升青竹茹三兩右四味
以水五升煮取二升半
稍飲之盡更作差止
治妊娠傷寒服湯後頭
痛壯熱不歇宜用此湯
拭其身。麻黃半斤竹
葉切二分石膏三分為
末三味以水五升煮取
一升去滓冷拭身體又

以秋有損額胃心
燥則易患瘧者加恒
山五兩
餘方悉見煩人門

漸少昏沉不省不能言眼不能開咽乾有微氣
有欲絕之候六脈虛微若無以人參煎湯徐氣
灌之連用之類又歷十四年而卒夫入參迴元氣
於無何有之鄉果有起死迴生之功醫說載一人
傷寒成壞證只服人參湯
鼻梁出汗而愈與此同
孕婦傷寒 孕婦傷寒宜用黃龍湯柴胡枳殼湯

孕婦傷寒

乾伏龍胎散 乾伏龍胎散宜用黃龍湯柴胡枳殼湯

芎蘇散

蘇葉六分乾葛五分甘草三分 芎蘇散治孕婦傷寒頭痛寒熱嘔嗽黃芩前胡麥門

黃龍湯

黃龍湯治孕婦傷寒發熱及產後發熱熱入血室等

柴胡枳殼湯

柴胡枳殼湯治孕婦傷寒發熱口乾腹滿便閉諸語

單胎散

單胎散治孕婦傷寒發熱及產後發熱熱入血室等

痼冷

痼冷者謂痼疾之久而不愈也

衝寒散

衝寒散治痼疾之久而不愈也

加減白通湯

加減白通湯治痼疾之久而不愈也

入薑半夏人參白朮甘草煎服仍灸氣海三里穴

靈砂 治諸虛癆冷厥逆如神有水銀四兩以醋一兩研

細入水出火細研赤石脂封口蓋泥固濟炭二斤以

至宿取五九空細研糯米糊和丸麻子大每五斤以

忌食猪羊血菜豆粉冷滑之物下

金液丹 治久寒飛過盛及吐利日赤身冷脈微硫黃十

兩研細地坑埋小罐子盛水候足加頂火

在泥上用固濟先掘坑埋火養七日七夜候足加頂火

一斤湯取去水冷研為末每三十九多用蒸餅

空丸服米飲下

至聖來復丹 治癆冷心腹冷痛藏府虛滑及霍亂吐

氣降上實下虛氣塞痰厥一切危急之證但有胃

氣無不獲安此藥配類二氣均調陰陽可冷可熱

鉞內以微急火慢炒用柳木篋不住手攪令陰陽氣

相入再研極細名二氣砂乃八水飛五兩和勻

皮青皮末各二兩次入太陰玄精石末一兩和勻

醋糊鐵丸甕城八角杜先米飲下三九或五丸

加味理中湯 治肉桂陳皮白茯苓甘草炙各一錢薑炒

棗二枚貼水煎服三劑

代灸塗臍膏 治痼疾肉挂臍痛附子馬蘭白麩一匙薑

元氣海自晚至曉其力可代灸百壯下

傷寒有五種 以中風有濕溫中風之脈少而急浮而

而弱陽濕之脈浮而急浮而傷寒之

知何經沉之動也隨其經所行在諸經不

傷寒十六名 傷風見寒二日傷風濕六日傷寒七日風四日

傷風見寒二日傷風濕六日傷寒七日風四日

傷風見寒二日傷風濕六日傷寒七日風四日

之早者乃成結膏發狂為熱積於中又便之
極利實微喘滿而反惡寒者當
下利致痰微喘滿而反惡寒者
陰所多致痰微喘滿而反惡寒者
煩燥多致痰微喘滿而反惡寒者
熱動陰血太陽明中厥因則
常反動陰血太陽明中厥因則
沉而細滑初起因利過中
反掌之治問因矢知風溫汗不
折而之治問因矢知風溫汗不
歸于一而治問因矢知風溫汗不
分于四證邪陽勝不傳分于四證
子微虛相搏則陰分熱退身涼愈
黃食再復乃成將內傷少陰明
燥乃知白虎至強始因欲發追終
楊乃知白虎至強始因欲發追終

傷寒相類四證曰一曰痰飲
傷寒賦反傷寒變遷病曰脚曰痰飲
傷寒賦反傷寒變遷病曰脚曰痰飲
傷寒賦反傷寒變遷病曰脚曰痰飲
傷寒賦反傷寒變遷病曰脚曰痰飲
傷寒賦反傷寒變遷病曰脚曰痰飲
傷寒賦反傷寒變遷病曰脚曰痰飲
傷寒賦反傷寒變遷病曰脚曰痰飲
傷寒賦反傷寒變遷病曰脚曰痰飲
傷寒賦反傷寒變遷病曰脚曰痰飲

傷寒相類四證
傷寒賦反傷寒變遷病
傷寒賦反傷寒變遷病

在脈虛 霍亂證 不可汗傷 溫病發於 春夏要須 柴
芎藭以解肌 蓋聞不熱微熱 必似愈瘧 逐於寒邪 多須
苓為口燥咽乾 雖少陰便 下膈利引胎 少
可醫結 肉弦者 筋發動 陰汗以莫可 愈
病將合 症脈多者 號日遺 身自汗有 致
陽則木 逆用者 號日遺 身自汗有 致
毒則四 尤用者 號日遺 身自汗有 致
大黃連 歸散 嘔吐 協約者 小大便 澁而
黃連 歸散 嘔吐 協約者 小大便 澁而
厥陰 毒則狂 斑煩 亂以正 陽甘麻 或
汗後 身熱 猶盛 此陰氣 交而 魂散 嗟
主關 陰脈 見於 陰經 其死也 可
為賊 會無 刺制 之災 舉非 雜病 徑直 而可 取是 用

飲水不入 即吐者 五苓散 況乃大承 氣正 調
不有熱 而嘔 煩燥 甚難 汁入於 黃連
散 傷寒 中脘 痰涎 壅塞 厚朴 半夏 黃
湯 吐傷 陰下 利膿 血 葱白 麻黃 理
調溫毒 可用 紫雪 咽血者 須煎 黃連 頭
三物 赤瘧 當行 紫雪 咽血者 須煎 黃連 頭
十素 湯固 非云 頗峻 散結 膏寒 實中 焦
多寒 少乾 嘔者 黃連 建中 下之 先時 與
旋覆 代半 筋理 心痞 而意 不通 陽復 時
假 鼠 各半 療身 痒而 汗不 息 勞 復 時
白頭 翁 疫 合者 行住 坐臥 皆不 有 定 號 須 十 全 九
宗 常 謂 不 眠 心 身 猶 灼 熱 風 溫 可 用 酸 棗 葵 為 百 足 膠 一
痰 宜 當 末 牛 夢 眠 心 身 猶 灼 熱 風 溫 可 用 酸 棗 葵 為 百 足 膠 一

著篤心神 推測隱之端以濟乎今 庶幾可登
洞窺藏府 極疲瘵之疾以遵乎古 不負乎詩
東西之語 堂

單方十種

石膏 主傷寒熱病汗後脈洪大頭痛口燥

硫黃 治傷寒陰證身冷脈微手足厥而燥硫黃五

柴胡 療傷寒第一湯調服即除煩

葛根 傷寒初起頭痛身熱葛根到一兩水

麻黃 去節取五錢煎服之

百合 傷寒陰毒升百良合

竹瀝 煎數數欲之復取汗

梔子 治傷寒熱病勞復梔子
皂莢 有瘻可治無則不治肺氣上絕也可治者隨用
末薑汁調服探吐痰去即愈

牡鼠糞 專主勞復入葱
葱白 傷寒初覺頭痛身熱便服葱白一握致

生梨 主傷寒熱盛
葱酒 治感寒初覺連鬚葱白細切

荊芥 主傷寒頭痛取穗
紫蘇葉 治感傷風寒煎

忍冬藤 治同上煎湯

本草綱目卷之九 治傷寒 三

薄荷 煮汁傷寒服取汗毒良藥

菜豆粥 治傷寒常服之煩渴

人屎 發即狂野人乾糞也主傷寒發熱

婦人月水 經解女勞復及陰經熱取月

鍼灸法 腕各五初得一壯二日傷寒熱取

骨補陷谷八關大刺不出調拙谷傷寒

池魚際復溜內庭又十經榮穴皆可刺

寒汗多證不止取內庭又十經榮穴皆

痛太陽證刺完骨府風池以毫鍼刺左

心蔽骨下丘墟處左昨揉之刺以毫鍼

過穴次刺左效亦依上法刺之慢刺呼

支愈 陽傷寒取期門太腹痛足小指外

上無功速灸三壯男左女右又灸氣海

百壯以手足溫急將艾九葉豆大陰證

縮入速令人捉定為效艾九葉豆大陰

上炎三壯其莖身出無取復溜手大陰

支溝和再發熱取風巨關三復溜衝灸

熱退後再發熱取風巨關三復溜衝灸

逆也謂頭中九行法星頭會前行百會

謂臨泣目窓正營承靈腦空十穴也

缺盆上俞此八者以瀉膏中之熱也

骨委中下空此八者以瀉膏中之熱也

不崩出大頰發赤歲者死病不可刺而

腹滿甚者死

而○三曰日不明○五曰汗不出○死○四曰血者入○六曰
 舌本爛者死○已者○死○七日○死○九日○熱而不出者死
 齒齯者○死○也○折○痰○疾○

暑

暑者相火行令也
 也○夏至日○後病熱為暑者相火行令也
 絡之經其為證煩則喘喝靜則多言身熱而煩心
 大渴引飲頭疼自汗倦怠少氣或下血發黃生疰
 甚者火熱制金不能
 木搖擲不省人事矣

傷寒傳變為溫為暑
 暑當與汗皆出勿止
 傷寒之變為溫者先夏至日者為病暑為暑

脈法
 傷暑氣虛所以脉虛身熱得之傷暑也
 傷於氣所以脉虛身熱得之傷暑也

之脈蓋陽傷陰虛微似氣傷則氣消而脈弦細弱以
 也○蓋○陽○傷○陰○虛○微○似○氣○傷○則○氣○消○而○脈○弦○細○弱○以
 而○弦○細○散○或○隱○不○見○夫○微○弱○隱○伏○皆○虛○類○也○仲○淳○大
 與○暑○熱○相○似○但○夫○微○弱○隱○伏○皆○虛○類○也○仲○淳○大
 中○暑○熱○相○似○但○夫○微○弱○隱○伏○皆○虛○類○也○仲○淳○大

暑病形證
 暑病以面垢身熱自汗口渴乾面垢已○傷暑之
 毛聾惡寒或頭眩或霍亂或四肢厥冷但身無
 痛○頭○惡○寒○或○頭○眩○或○霍○亂○或○四○肢○厥○冷○但○身○無
 痛○頭○惡○寒○或○頭○眩○或○霍○亂○或○四○肢○厥○冷○但○身○無

重○頭○痛○其○脈○弦○太○陽○中○便○者○暑○病○也
 通○冷○加○少○溫○有○勞○身○熱○甚○口○開○前○板○齒○然○毛○聾○寒○口○何○故
 寒○甚○加○少○溫○有○勞○身○熱○甚○口○開○前○板○齒○然○毛○聾○寒○口○何○故
 寒○甚○加○少○溫○有○勞○身○熱○甚○口○開○前○板○齒○然○毛○聾○寒○口○何○故

中暑救急
 夏月在道中熱暈死人心又積臍上陰涼處入

治當灸大
 治當灸大
 治當灸大

室身散涼肤暑驚燒來若以或大急搦以可尿
 之形也之洪益甘悸復與新車辨爵道熱與其中
 陰拘或劑而氣而草妄丹冷汲輪冷生上湯冷中
 寒急避嘔緊湯等煎炒為水五土熱淋水即
 所肢暑○盛等脉仲辰為配飲滴五送一土布以活
 過節於靜頭補虛景砂末為即兩錢下大積於令中○
 使疼深而痛益而傷益元二井如以水調澄清飲之
 周身而大為中燥一證引飲體中喝自汗中暑也
 陽煩心之暑心證曰飲體中喝自汗中暑也
 氣肌之暑心證曰飲體中喝自汗中暑也
 不得膚其暑心證曰飲體中喝自汗中暑也
 伸大證暑心證曰飲體中喝自汗中暑也
 越熱必者白病即中宜清也
 宜無頭陰證湯等清也
 蒼汗痛證湯等清也
 木為惡當發
 白房寒發

中喝中熱之辨

虎湯動而得六和湯加羌活川芎蒼朮或二香散
 也○若行熱人茂農夫於日中勞役得之其證必苦頭
 痛發躁熱惡熱捫之肌膚大熱必大瀉引飲汗大
 泄無氣虎湯以動乃為天熱外傷肺氣宜入
 參白虎湯以動乃為天熱外傷肺氣宜入
 夏暑宜補氣
 也人之陽虛矣世言夏於伏陰在於此陰字有皮毛之浮
 中之陽虛矣世言夏於伏陰在於此陰字有皮毛之浮
 義若作陰孫真其甚矣火令之內此陰字有皮毛之浮
 陰冷之有孫真其甚矣火令之內此陰字有皮毛之浮
 而何城○宜湯生脈散益氣湯十味香薷黃芪
 湯黃芪城○宜湯生脈散益氣湯十味香薷黃芪
 生脈散
 極金分代熟水冬飲二錢或加黃芪甘草各一錢水煎夏月
 極金分代熟水冬飲二錢或加黃芪甘草各一錢水煎夏月
 盛則甘除其濕熱肺欲收之心苦緩以五味以酸孫
 盛則甘除其濕熱肺欲收之心苦緩以五味以酸孫

夏暑宜補氣

夏暑宜補氣

三一

真人曰夏月常服五味子以補五臟氣是也
冬之微苦寒能滋水之源而清肺氣也
之參苦寒以滋五味子除脈者元氣也
清氣飲治發熱汗大世無氣力脈虛而遲此暑傷

清氣飲

芍藥陳皮各五分茯苓各一分黃柏二分
益元湯清暑

參薈飲

各一錢三分知母炒陳皮香薷各七分
清健湯却暑

黃芪湯

黃芪人參湯治暑月精神不足兩脚痠軟
清健湯却暑

清暑益氣湯

湯酌加蒼朮一錢神麩五分
清暑補氣也

十味香薷飲

草各七分錢熱湯或冷貼水煎服或為
清暑補氣也

暑有冒暑中暑傷暑三證

此冒暑也宜用黃連香薷散清暑六和湯消暑
全飲解暑三白散其熱傷在肉分此傷暑也
如鐵刺者此為熱傷在肉分此傷暑也
白虎湯小柴胡湯是寒方也

食少不飢加炒曲食已居則服極度
極水也

暑風

不止肺散者熱在肺經此中暑也宜
用清肺生脈散白虎湯益元散
中暑復傷風省乃與他藥
手足搐搦為風手足逆冷為厥
參差活散也或納果以傷其內
外又取食水或生飲以傷其內
發熱惡寒或胃腹加痛吐瀉宜
和湯倍半夏加
羌活川芎

二香散

治感冒暑風身熱頭痛或泄瀉嘔吐香附子
白扁豆甘草各五分右剉作一貼入薑三片木瓜
二片葱白二莖水煎服凡暑月傷風傷寒悉以
此藥解表

暑熱煩渴

湯竹葉石膏湯引飲即中得也宜人參白虎
湯

益元散

通香散散清肺生脈散
留結消暑水止渴除煩大養脾腎之氣解百藥溫
食邪毒滑石六兩甘草一兩右細末每三錢溫
蜜水調服欲冷飲者井水調下
乾薑五錢名曰清六九俱以味米飯作丸梧子大紅麩五錢
名曰清六九俱以味米飯作丸梧子大紅麩五錢

玉露散

治暑渴寒木石滑石石膏天花粉各二兩
甘草五錢右為細末每三錢井水調下

黃連香薷散

治暑傷肺咳喘煩渴氣促黃芪二錢當
沉冷服香薷散一名
黃連香薷散一名

清肺生脈飲

治暑傷肺咳喘煩渴氣促黃芪二錢當
黃連香薷散一名

通苓散 治傷暑煩渴泄瀉尿澀即四苓散加木通車
門冬各二錢 筒水煎服

桂苓甘露飲 治傷暑煩渴引飲滑石二兩 茯苓澤瀉
桂各五錢 薑湯調下 每

濯熱散 治暑熱煩渴及霍亂後渴最妙 白礬五倍子
烏梅肉甘草各一兩 右為末入白麩四兩 拌

醍醐湯 解暑熱止煩渴烏梅肉另末一斤 草果一兩
微沸攪勻磁器 香各五錢 凍蜜五斤 右細末入蜜

春澤湯 治暑熱渴引飲無度或水入即
吐為五苓散去桂代參也

暑病吐瀉 暑毒入腸胃致腹痛惡心嘔吐泄瀉宜香薷
散六和湯消暑十全飲解暑三白散香薷湯

六和湯 治暑傷心脾嘔吐泄瀉或霍亂轉筋及浮腫
豆木瓜各一錢 縮砂半粒 夏杏仁人參甘草各五分
右到作一貼 入薑三片 棗二枚 水煎服

消暑十全飲 治傷暑吐瀉香薷一錢 半白扁豆厚朴
紫蘇葉白朮赤茯苓藿香木瓜白檀香
各一錢 甘草五分 右

解暑三白散 治暑熱引飲過多致吐瀉澤瀉白茯苓
白朮各二錢 右到作一貼 入薑三片 燈

香薷湯 治暑病吐瀉香薷三錢 白扁豆厚朴赤茯苓
各一錢 半甘草五分 右到作一貼 水煎服

心二十莖 水煎服

為末湯煎二錢服他暑藥皆不及

香朴飲子 治傷暑吐瀉煩亂香薷一錢半厚朴白扁

葉烏梅肉各七分甘草五分右到

大順散 治暑月煩渴引飲過多脾胃停冷濕作吐瀉

先將甘草以白沙同炒二兩乾薑杏仁肉桂各四錢

桂苓元 治暑月傷冷濕吐瀉桂心赤茯苓右等分為

錢水煎服如煩躁井華水調下

縮脾飲 治暑月內傷生冷腹痛吐瀉縮砂研一錢半

各七分右到作一貼

伏暑證 伏暑之證背寒面垢少勞身即熱口開前板

瀉而歲伏三焦腸胃之間變出寒熱往來霍亂吐

酒蒸黃連丸 治伏暑嘔渴惡心及年深暑毒不差者

為度右為末麩糊和丸梧子大每三蒸乾以酒盡

消暑元 治伏暑氣欲絕半夏八兩赤茯苓甘草各

末以薑汁糊和丸梧子大每服

桂苓甘露散 治伏暑乾嘔泄利滑石一兩石膏寒水

人參桂皮藿香各二錢半木香一錢

注夏病 人有遇春末夏初頭痛脚弱食少體熱世俗謂

夏病屬陰虛元氣不足宜補中益氣湯去

三十五

升柴加黃柏白芍藥麥門冬五味子有痰加天
南星半夏夏胡宜服生脈散及參歸益元湯

參歸益元湯治注夏病其證頭眩眼花腿疲弱食
減少脈數無力當歸白芍藥熟地黃白茯苓麥門
冬各一錢陳皮知母黃柏並酒炒各七分入參五

夏暑將理法 衛生歌曰四時惟夏難將攝伏陰在內腹
心旺腎衰何所禁特忌踈泄通精氣飲稍冷沐浴宜謹

密間照靜志慮和心意水漿菜茹不宜人必到秋
來成瘡痢凡盛暑熱切不可以冷水洗手面

大損人目○凡夏一季是人脫精神之時心旺腎
固養精化氣○至秋始疑及冬乃堅是故尤慎於此

時尤慎之心若絡與胃口相應胃氣稍虛或因飢冒
暑則暑毒自口鼻而入凝於牙頰可也○心虛

如響應聲遇暑以還急救口而勿燕可也○心虛
○時尤慎之心若絡與胃口相應胃氣稍虛或因飢冒

附及之中暑迷厥不省宜竹葉石膏湯煎之
能辟邪氣
暑熱通治藥 治暑之法清心利小便便最好暑傷氣宜補
水漿致傷脾胃吐瀉霍亂故治暑藥多用溫飲茶水

暑熱通治藥 治暑之法清心利小便便最好暑傷氣宜補
水漿致傷脾胃吐瀉霍亂故治暑藥多用溫飲茶水

香薷散 治傷暑中一切暑病或霍亂吐瀉或昏塞欲絕
無身痛間有痛者或為澡浴水濕相搏耳鳴○

清暑和中散 治中暑傷暑諸證霜降後勿用香薷二
酒炒厚朴木通車前子炒枳殼砂各一兩半黃連

赤茯苓陳皮各七錢茵香五錢白扁豆四錢木香
甘草各三錢右細末每二錢公水

萬病無憂散

專治夏月霍亂吐瀉以瘧非瘧似瘧非瘧
積穀木通厚朴陳皮赤茯苓車前子猪苓各一錢
枳殼木通厚朴陳皮赤茯苓車前子猪苓各一錢
右八錢末每二錢滾湯調服或茶清調下忌米飲

單方

凡五種

石膏

治天氣暑熱時得病以石膏為主
治一切暑病及霍亂吐瀉

香薷

煮取汁服之生服亦佳
治熱嘔心悶煮取濃

大蓼

即薏苡草也治熱嘔心悶煮取濃
汁飲之夏月喝死亦灌之

甜瓜

暑月食之不佳
暑月食之不佳

馬通

臘月馬糞乾者煎湯
飲之治一切暑症

濕

濕乃水氣

多濕水也東南窪下風雨襲虛山澤蒸氣人
一身盡痛在濕府則清濁混而大便濡泄小便反

有入毒能為風濕熱痺水腫黃腹大初自皮膚脚
忽攻心便死熱相激成病瘕俱是濕能與人作寒
甚熱消樂皆瘴類也尤
熱消樂皆瘴類也尤

霧露之氣為瘴

南方土氣也卑濕依山則觸嵐氣近水則
受濕氣也卑濕依山則觸嵐氣近水則

升麻蒼朮湯

治嶺南春秋之月感山嵐瘴毒氣
寒熱膏滿不食蒼朮一錢半夏一錢

傷寒無異惟能別其表裏不安汗下為好

錢半夏一錢

錢

厚朴陳皮枳實桔梗川芎木通升麻柴胡各七分
黃連黃芩木香甘草各五分右剉作一貼入薑煎
服片水煎

神木散

治中霧露山嵐瘴氣頭疼項強蒼朮三錢川
芎白芷細辛薑本羌活甘草各一錢右剉作

脉法

傷濕之脉細濡是皆中濕可得而斷也
或濕在表也脉沉而緩濕在裏也脉沉而緩或
緩而浮皆風濕相搏也

浮為風濕
濕氣侵人不覺風寒暑暴傷人便覺濕氣熏襲人多不
覺其自外而入者長夏暑熱山澤蒸氣

濕氣侵人不覺

冒雨行濕汗透沾衣多腰脚腫痛其自內得者生
冷酒麪滯脾生濕鬱熱多肚腹腫脹西北人多內
濕東南人多外濕
坐臥實熏染於冥冥之中滯而為喘嗽漬而為嘔

吐瀉而為泄瀉蓋為浮腫濕痰熱則發黃濕遍
體則重着濕入關節則一身盡痛濕聚痰涎則昏
不知人

霧露清濁之邪中人

寸口陰脈緊者霧露濁邪中於下
少陰或腹痛下利宜理中湯令

逆陽太陰寸口脈緊或帶瀉者霧露清邪中
於上焦太陰項強頸痛腰痠宜九味羌活湯
發熱頭痛項強頸痛腰痠宜九味羌活湯
香正氣散利後脈不緊手足溫則愈若脈陰陽俱
邪也必氣吐利後脈不緊手足溫則愈若脈陰陽俱
緊口中氣出唇口乾燥手足冷

火熱生濕

濕潤秋涼則萬物乾燥夫熱而拂鬱則萬物濕
因濕生痰故用二陳湯燥夫熱而拂鬱則萬物濕
風行濕蓋風能勝濕也

而熱氣多為無病通停滯而生病不自生因於火熱
拂鬱水液不能宣通停滯而生病不自生因於火熱

月之問濕則令大行燥金受濕熱之邪絕寒水生他
之源源絕則腎虧痿厥之病大作腰以下痿軟癱
瘓不能動行步不正兩足軟
側清燥湯主之

濕病類傷寒 中濕風濕濕氣濕流關節一身盡痛風濕
者其人先中濕又傷風故謂之風濕其一為中濕因
而中暑名曰濕濕人病發熱與濕病相類故曰濕
溫也難經曰濕溫之病陽濡而弱陰小而急

濕病有七 有中濕風濕寒濕濕痺濕熱
濕面色浮澤是為中濕細細中濕之脈沉而微緩
中濕喜歸脾流於關節中之一多使人腹脹脹倦怠四

中濕 面色浮澤是為中濕細細中濕之脈沉而微緩
肢關節疼痛而煩或一重着久則浮腫喘滿昏
不知人扶風則眩暈嘔噦挾寒則拳掣痛

外中濕 或久卧濕地而得○中濕者因生冷過多
或厚味醇酒停滯脾虛不能運化而得○中濕
宜勝濕湯除濕湯加味木附湯白木酒或五苓散

勝濕湯 治坐卧濕地或雨露所襲身重脚弱大便泄
蒼朮 羌活 獨活 白朮 三錢 人參 乾薑 白芍 藥附子 炮 桂枝
一貼 入薑 芍藥 五錢 各七分 煎服 作

除濕湯 治中濕滿身重着蒼朮厚朴半夏各一錢半
入薑 七片 煎服 二

加味木附湯 治中濕諸證附子炮二錢白朮赤茯苓
棗二水煎服 日再行皮中逐水氣故爾
冒狀勿怪蓋木附並行皮中逐水氣故爾

白朮酒 治中濕煎至一盞頓服惡酒則水煎服
風濕 太陽經感風濕相搏其骨節煩疼者風也汗出身則
寒脈沉微短氣小使清而不屈伸者風也汗出身則
表虛也或微腫者陽氣不行也宜甘草附子湯

風濕 太陽經感風濕相搏其骨節煩疼者風也汗出身則
寒脈沉微短氣小使清而不屈伸者風也汗出身則
表虛也或微腫者陽氣不行也宜甘草附子湯

加味木附湯 治中濕諸證附子炮二錢白朮赤茯苓
棗二水煎服 日再行皮中逐水氣故爾

白朮酒 治中濕煎至一盞頓服惡酒則水煎服

風濕 太陽經感風濕相搏其骨節煩疼者風也汗出身則
寒脈沉微短氣小使清而不屈伸者風也汗出身則
表虛也或微腫者陽氣不行也宜甘草附子湯

醫書寶鑑卷之三

三

附湯白朮附子湯短氣惡風不勝湯去衣濕勝則之證便
不勝則或身微腫宜防已黃芪湯去衣濕勝則之證便
湯不利或風濕相搏一身盡痛法當汗出而解值天
陰雨不止醫云可發汗之而病不愈者何也
日發其汗者發其汗者但微氣去濕氣在故不愈也
若治濕風者發其汗者但微氣去濕氣在故不愈也
去也神○風濕相搏骨節煩疼掣痛近之則痛劇

甘草附子湯 治風濕桂枝四錢 甘草二錢 附子一枚 白朮各一錢 煎服
白朮附子湯 治風濕身疼不能轉側 白朮三錢 附子一枚 煎服
麻杏薏甘湯 治風濕身疼不能轉側 麻黃一錢 杏仁各二錢 甘草各一錢 煎服

作一貼水煎服

防已黃芪湯 治風濕身重痛自汗 防已黃芪各三錢 白朮一錢 煎服

羌附湯 治風濕相搏肢體掣痛 羌活一錢 附子一枚 煎服

除濕羌活湯 治風濕相搏 羌活一錢 附子一枚 煎服

寒濕 凡濕以風除之 凡濕以風除之 凡濕以風除之

滲濕湯 治寒濕所傷身體重著 滲濕湯 治寒濕所傷身體重著

各一錢 煎服 各一錢 煎服 各一錢 煎服

香陳皮五分 白朮白茯苓各一錢

加劑除濕湯 治傷濕身重腰痛四肢微冷嘔逆泄

生附除濕湯 治寒濕蒼朮炒二錢 白朮陳皮赤茯苓

治濕中和湯 治寒濕蒼朮炒二錢 白朮陳皮赤茯苓

蒼朮復煎散 治寒濕相合肢體皆痛行步無力蒼朮

煎蒼朮五分 黃柏三分 紅花一分 胡蘗本白朮澤瀉升

木復煎湯 味名蒼

濕痺 風詳見

濕熱 六氣之中濕熱為病十居八九

濕筋 筋為濕熱所傷則筋縮而短

濕骨 骨為濕熱所傷則骨痛而重

濕脈 脈為濕熱所傷則脈澀而短

濕氣 氣為濕熱所傷則氣滯而短

濕血 血為濕熱所傷則血凝而短

濕神 神為濕熱所傷則神昏而短

濕精 精為濕熱所傷則精竭而短

濕髓 髓為濕熱所傷則髓枯而短

濕腦 腦為濕熱所傷則腦脹而短

濕目 目為濕熱所傷則目昏而短

濕耳 耳為濕熱所傷則耳鳴而短

濕鼻 鼻為濕熱所傷則鼻塞而短

單蒼朮丸 治常服乾半斤以童便浸一宿半斤酒浸

愈瓜蒂寒濕未吹鼻中塞納藥水則

頭中寒濕未吹鼻中塞納藥水則

單蒼朮丸 治常服乾半斤以童便浸一宿半斤酒浸

愈瓜蒂寒濕未吹鼻中塞納藥水則

頭中寒濕未吹鼻中塞納藥水則

宿或並加白茯苓六兩尤好門○或為末每二錢空

調下益湯或酒

二妙丸治濕熱蒼朮黃柏等分

濕溫傷於濕者兩脛逆冷暑腹相搏則發濕溫其脈陽濡

而弱陰小而急治在太陽不可發汗汗出必不能

言耳聾不知痛所在身青面赤變名曰重暈如此

死者醫殺之蒼朮白虎湯主之方觀寒門○其一

季夏得病膏項多汗兩足逆冷謔語予診之其脈

關前濡關後數是濕溫蓋先傷暑後受濕也先用

人參白虎湯後數是濕溫蓋先傷暑後受濕也先用

不省人事六脈皆小病逆身汗兩足冷至膝下腹滿

厥也則脛冷而臂不冷所以知是陽微厥也此探亦

溫與中暑同但身涼不渴耳○濕

溫與中暑同但身涼不渴耳○濕

溫與中暑同但身涼不渴耳○濕

溫與中暑同但身涼不渴耳○濕

溫與中暑同但身涼不渴耳○濕

溫與中暑同但身涼不渴耳○濕

溫與中暑同但身涼不渴耳○濕

溫與中暑同但身涼不渴耳○濕

溫與中暑同但身涼不渴耳○濕

溫與中暑同但身涼不渴耳○濕

溫與中暑同但身涼不渴耳○濕

溫與中暑同但身涼不渴耳○濕

溫與中暑同但身涼不渴耳○濕

溫與中暑同但身涼不渴耳○濕

溫與中暑同但身涼不渴耳○濕

苓朮湯治冒暑暈倒兩目濕鬱發四肢不仁皆濕溫類

也赤茯苓白朮乾薑澤瀉桂心

茯苓白朮湯治濕溫赤茯苓白朮乾薑桂心

酒濕似中風舌強語澀當瀉濕毒不可作風病治之而

汗也宜用

蒼朮湯治酒濕蒼朮二錢陳皮一錢半赤芍五分右

水煎服

破傷濕付瘡口仍取末二錢甘草湯調服為粉

濕多身痛暑無身痛故也○濕身痛蓋傷氣而不傷形

難言人皮肉筋脉蓋濕傷形故痛○濕氣感

則言人皮肉筋脉蓋濕傷形故痛○濕氣感

則言人皮肉筋脉蓋濕傷形故痛○濕氣感

則言人皮肉筋脉蓋濕傷形故痛○濕氣感

則言人皮肉筋脉蓋濕傷形故痛○濕氣感

開節則一身盡痛。則關節不利，故痛其掣而風濕相搏，則骨節煩疼。濕則關節不利，故痛其掣而風濕相搏，則骨節煩疼。濕則關節不利，故痛其掣而風濕相搏，則骨節煩疼。

濕有內外之殊。陰濕有內外，自外入內，自內出外。東南地多濕，西北地多燥。濕氣內通，則多自下起。濕氣外通，則多自上起。

濕病治法及通治藥。濕家治法，大槩宜微汗。利小便，治濕。利大便，治濕。利小便，治濕。利大便，治濕。

石中二附通小葛之。石熱焦陳蒼利便。石熱則濕，焦濕則加，陳湯加，蒼木加，利小加，便此加。石熱則濕，焦濕則加，陳湯加，蒼木加，利小加，便此加。

湯滲濕

生附湯。治傷濕諸證。又治寒濕。蒼朮、白朮、赤茯苓、甘草。各一錢半。

滲濕湯。治一切濕證。蒼朮、白朮、赤茯苓、甘草。各一錢半。

濕病禁汗下及灸。凡濕病，忌下及灸。汗下則濕氣內陷，灸則濕氣外泄。

利者死，下利不止者亦死。濕病下利，利者死，下利不止者亦死。

濕病大汗則成痙。汗亦作痙。蓋汗太多，因致痙。濕家大發，難也。

東醫圖書集成卷之三

四三

筋故筋脈緊急而成痙其證身熱足冷頸項強急
惡寒時頭熱面赤目赤獨頭面摧卒口瘡背反張
破者是也亦名
破傷風

單方五種

蒼朮 治濕上下部皆可用 治山嵐瘴氣 燥 或湯或散或酒

澤瀉 除濕之聖藥也 其功長於行水也 或煎

芎藭 能去早濕 風氣 或末服 或煎

防已 能治濕風 口面 濕 尤佳 或煎

藁本 治上露 與木香 同治 霧露之氣

茯苓 淡能利 竅 以助 修製 久服 為佳 藥也

龜肉 除濕及瘴氣 作

鰾肉 主濕痺 煮熟 取肉 和五味 作羹 食之 乾

木瓜 煎服 又治 腰脚 濕氣 可

酒 辟霧露 之氣 昔有 三人 晨行 觸霧 一人 健 一人

猪肝 常勝 濕可 煮食 之昔 閔叔 留寓

薏苡 之昔 馬援 南征 多載 之即 此也 乾服

豺皮 主冷 濕痺 熟之 以

土猪 主濕 病取 肉煮 食又 用皮

桑枝茶 豆同 煮氣 常服 最好 尤佳 乾小

東晉書 卷之三

鍼法 濕宜施鍼以通經絡之氣為佳

燥

燥因血少 內經曰諸虛皆枯 潤燥之功 燥則風生 燥勝於濕 燥能耗液

肝主筋 燥則筋縮 風氣自甚 又燥熱加于木 則筋大燥也 蓋

也 夫燥之為病 脈液衰少 不能榮養 百骸故也 嘔

脈法 或傷燥而弦 或乾而脈虛 而溢 燥者肺金受熱 化以成燥 滋

燥者肺金之病 由燥而風 能勝濕 熱能耗液 而枯 燥也 燥於

外則皮膚焦燥 皴揭 疥癩 燥則便尿 閉宜當歸承氣湯

燥宜養血 積氣亦能三夜宜服瓊玉膏 見形能生氣

膚皴火燥 肺金燥之甚也 宜以四物湯去川芎 乾皆散加天門冬 天花粉黃柏 以潤之 二門冬人 草之類 味子拘杞 子同為生 劑二黃元亦好 參北五味 宜服瓊脂膏 天門冬膏 地仙煎 血潤 能清熱潤燥 聖散

當歸承氣湯 治燥之藥也 當歸 大黃 各二錢 芒硝 服之攪化

瓊脂膏 治燥病 生地黃 二十斤 搗取汁 去渣 白蜜 二

兩 搗取汁 右先以慢火煮地黃汁 數沸 綿濾取淨 汁 又煎二十沸 下鹿角膠 次下酥油 及蜜 同煎候

天門冬膏 治燥病 天門冬 生去心 搗絞取汁 瀉

更醫寶鑑卷之三

四一五

地仙煎

治同上山藥一斤杵細杏仁一升研細生牛乳一升右同攪勻絞取汁盛磁瓶重湯煮一日酒服一匙

生血潤膚飲

治燥證皮膚拆裂手足不甲枯燥搔之起血出痛楚天門冬一錢半生地黃熟地黃麥冬各五分升麻二分酒紅花一分五味子九粒右對作一

貼水煎服

單方

山藥

生者治皮膚乾燥以此潤之或研煮粥服之

牛酪

最妙常服

天麥門冬

俱治燥病煎湯服

生熟地黃

皆生血潤液作煎

火

火有君相之二

五行各一其性惟火有二曰君火入乎

動者也以名而虛無守位稟命因其動而可見故

謂之相恒於動者皆相火之所為也此亦恒於動

乃真心包絡三焦之氣所為也相火者

火為元氣之賊

火能消物凡燦金土旺木洵水者皆

速其勢甚彰其死甚暴人在身有火則多動少靜九

火也曰相火動之極也病則死矣起於妄變化莫

動皆屬火化動相扇則妄動矣起於陰絕則死七情激

又無時不有煎熬真陰虛則病陰絕則死七情激

之其火隨起於腎悲則起於肝起於肺心為君主自

房勞則火起於腎悲則起於肝起於肺心為君主自

房勞則火起於腎悲則起於肝起於肺心為君主自

房勞則火起於腎悲則起於肝起於肺心為君主自

房勞則火起於腎悲則起於肝起於肺心為君主自

脉法
 氣焚則死矣。火者元氣之賊也。元氣者，人之根本也。火氣上升，則元氣耗散，故曰氣焚則死矣。火者，心之象也。心火熾盛，則元氣虧損，故曰火者元氣之賊也。

辨五臟熱證
 實火沉大，非藥可治。細數為害。虛火浮數，小必損其軀。此言辨五臟熱證之法。實火者，脈沉而大，非藥可治。虛火者，脈浮而數，小必損其軀。

肝熱
 肝熱者，其狀各異。而下至骨，上乃筋。多怒多驚，筋也。黃連瀉心湯。此言肝熱之證。肝熱者，其狀各異。而下至骨，上乃筋。多怒多驚，筋也。黃連瀉心湯。

心熱
 按至熱者，微柴胡飲子。下則熱少，加力按之，則全不熱。是熱在血脈也。此言心熱之證。按至熱者，微柴胡飲子。下則熱少，加力按之，則全不熱。是熱在血脈也。

脾熱
 脾熱者，輕手捫之，不熱。重按至筋骨，亦不熱。不重者，輕手捫之，重手之，不熱。此言脾熱之證。脾熱者，輕手捫之，不熱。重按至筋骨，亦不熱。不重者，輕手捫之，重手之，不熱。

肺熱
 肺熱者，甚手乃得微按全無。證必見喘咳。此言肺熱之證。肺熱者，甚手乃得微按全無。證必見喘咳。

腎熱
 腎熱者，骨蒸。其熱者，骨蒸。此言腎熱之證。腎熱者，骨蒸。其熱者，骨蒸。

柴胡飲子
 治肝熱。柴胡、黃芩、芍藥、枳實、甘草。此言柴胡飲子之方。治肝熱。柴胡、黃芩、芍藥、枳實、甘草。

人參地骨皮散
 治肺熱。人參、地骨皮、黃芩、甘草。此言人參地骨皮散之方。治肺熱。人參、地骨皮、黃芩、甘草。

地黃丸
 治腎熱。地黃、茯苓、桂枝、芍藥、甘草、乾薑、黃芩、白朮、熟地、山藥、鹿膠、龜膠。此言地黃丸之方。治腎熱。地黃、茯苓、桂枝、芍藥、甘草、乾薑、黃芩、白朮、熟地、山藥、鹿膠、龜膠。

眼之
 此言眼之病。此言眼之病。

眼之
 此言眼之病。此言眼之病。

眼之
 此言眼之病。此言眼之病。

榮中五分右到作一貼入薑三煎服又治陰不足也
手按辨熱深淺以手捫摸有三法輕手捫之則熱重按之則熱輕
按至筋骨之間則熱蒸手極甚輕摸之則不熱重按之則不熱是
熱在筋骨之間也
熱在筋間也
熱在肌肉也
熱在皮膚也
熱在骨髓也
熱在筋下也
熱在筋上也
熱在筋中

審臟腑熱之部分
內宜發之
清之重手按之熱甚而烙手輕手按之不覺熱此
輕手按之熱甚而烙手輕手按之不覺熱此
血脈之不輕重按之熱甚而烙手輕手按之不覺熱此
不熱在筋下也
熱在筋上也
熱在筋中

熱臍以下
臍上故胃熱則臍以上熱
臍下故腸熱則臍以下熱
熱臍以下
熱臍以下
熱臍以下

火熱有實有虛
虛而有實者以辛甘寒之劑瀉之
實而有虛者以辛甘寒之劑瀉之
虛而有實者以辛甘寒之劑瀉之
實而有虛者以辛甘寒之劑瀉之

熱有晝夜之分
晝熱則行陽二十五度宜柴胡飲子
夜熱則行陰二十五度宜胡飲子
晝熱則行陽二十五度宜柴胡飲子
夜熱則行陰二十五度宜胡飲子

則靜晝發熱者熱在氣分小柴胡湯加
腎氣主之故用氣中之火日晡潮熱在行陰之分
白虎湯以瀉氣中之火日晡潮熱在行陰之分
飲虎湯以瀉氣中之火日晡潮熱在行陰之分

知母地骨皮書則靜夜則發熱者熱在血分四物
 湯加知母黃栢黃連梔子柴胡牡蠣丹皮細言夜
 俱發熱熱在氣血之分四物湯合小柴胡湯加黃
 連梔子細氣分實熱白虎湯血分實熱四順清
 涼飲氣分虛熱清心蓮子飲游血分虛熱少而
 降火湯附○凡病晝病在氣夜病在血晝發少而
 夜發多者足太陽膀胱血中浮熱微在裏知不經絡
 而發有時而上知邪氣不在表不在裏知不經絡
 中也夜發多者足太陽膀胱血中浮熱微在裏知不經絡
 熱入血室而論之宜瀉血下陷之深當從

四順清涼飲 治血熱大黃蒸當歸赤芍藥甘草炙冬
 一錢二分半右剉作一貼入薄荷十葉

水煎服
 名清涼飲

地骨皮散 治血熱及陽毒火熾渾身壯熱石膏二錢
 柴胡黃芩知母生地黃各一錢羌活麻黃

右剉作一分地骨皮赤茯苓各五分

瀉血湯 治夜間發熱生地黃酒洗防已酒洗羌活七草
 黃蒲黃丹參當歸酒洗柴胡各一錢熟地

退熱湯 治表虛熱遇夜則甚黃芪一錢三分柴胡
 一錢五分右剉作一分

火有上中下三焦之異 中熱在上焦者因咳
 者為尿血淋閉○中熱在焦者為熱目赤腫頭項腫

痛口舌生瘡○中熱在焦者為熱目赤腫頭項腫
 下焦有熱小便赤澀大便結○五般痔疾俱熱

上焦熱 宜用清涼散即生癰瘡瘰癧及五般痔疾俱熱
 乃三焦熱也○即生癰瘡瘰癧及五般痔疾俱熱

龍腦飲子 治咽喉腫痛眼赤口瘡心煩鼻衄施子微
 炒一兩二錢或三錢蜜水調下

右為末每二錢或三錢蜜水調下

抑青丸 伐心經之火兼治酒熱黃連酒炒或薑汁炒
右為末粥丸白湯吞下二三十丸
黃連 九門

清心湯 治上焦積熱甘草一錢七分連翹炮子大黃
酒蒸薄荷黃芩黃連各七分朴硝五分右到
作一貼入竹葉七片蜜少許
同煎至半入硝去滓溫服

黃芩湯 治心肺蘊熱口瘡咽痛小便淋濁澤瀉
黃芩麥門冬木通生地黃黃連甘草右到作
一貼入薑五片煎服

清金丸 治肺火片苓酒炒為末粥丸白湯
下三十九錢海○一名與點丸
朱砂涼膈丸 治上焦虛熱肺膈有氣如烟槍上
梧子三錢龍腦五分右為末蜜丸
未砂大熱水下五分九日三服

九味清心元 治心胃毒熱蒲黃二兩半犀角二兩黃
芩一兩半牛黃一兩二錢羚羊角麝香
龍腦各一兩石雄黃一錢金箔一千二百箔內四
百箔為左右為末蜜和兩作三十九金箔為衣每
用一丸化服

黃連清膈丸 治心肺間熱麥門冬一兩黃連五錢鼠
尾黃芩三錢右為末蜜丸棗豆大溫水
下二九
下九

上清元 治上焦風熱薄荷葉一斤縮砂四兩黃芩防
風桔梗甘草各二兩右為末蜜和兩作二十
九每用一丸化服

清金降火丹 治心虛熱天門冬麥門冬蓮實各一
兩五錢砂糖五兩龍腦三分右
為末蜜和兩作二
十丸含化下

子苓散 治心勞熱黃芪一兩白芍藥黃芩人參
白茯苓麥門冬桔梗生地黃各五錢右麤末
先用竹葉一握小麥七十粒薑三分去滓溫服
一盞半入藥末三錢再煎至七分去滓溫服

加減涼膈散 七方粒薑取一兩竹葉一握心小麥
芒五稍加桔梗倍甘草或加煎服黃芩桔梗薄荷竹葉
各五分右剉作一貼水煎服
而上下之絡胃膈中焦與六經之氣同相火遊於少陽之氣
俱下膈絡胃膈中焦與六經之氣同相火遊於少陽之氣
膈與六經之氣同相火遊於少陽之氣
能於無形之中隨高而走此藥浮膈中亦及六經熱也
枳梗湯楊名

中焦熱 宜用調胃承氣湯
清濕湯既濟
洗心散 治心中焦有熱頭目昏重咽喉腫痛口舌生瘡
赤芍藥甘草各一錢白朮五分
剉作一帖入薄荷七葉水煎服

白朮除濕湯 治中焦有熱白朮一錢後發熱尿黃沉困及汗
澤瀉各八分右剉作一貼水煎服
既濟清神散 治中焦有熱白朮一錢後發熱尿黃沉困及汗
薄荷甘草各五分右剉作一貼水煎服
下焦熱 宜用大承氣湯
立效散 治下焦熱小錢便赤黃九回金丸佐金丸
七箇生薑七片燈心
五苓散 治頻瀉赤濁而痛宜以瞿麥燈心煎湯調五
防風當歸飲子 瀉心肝火補腎陰治三錢柴胡人

防風當歸飲子 瀉心肝火補腎陰治三錢柴胡人
藥有喜方直見熱則勿
五苓散 治頻瀉赤濁而痛宜以瞿麥燈心煎湯調五
立效散 治下焦熱小錢便赤黃九回金丸佐金丸
下焦熱 宜用大承氣湯
既濟清神散 治中焦有熱白朮一錢後發熱尿黃沉困及汗
薄荷甘草各五分右剉作一貼水煎服
澤瀉各八分右剉作一貼水煎服
白朮除濕湯 治中焦有熱白朮一錢後發熱尿黃沉困及汗

參黃 參黃 甘草各一錢 大黃當歸赤芍藥防風各五分 右剉作一服 入薑三片 水煎服 研○大黃瀉

便出黃芩以涼膈 防風以清頭目 人參甘草以補氣 當歸芍藥以補血 無半味 辛香燥熱之謬藥也 明

黃栢丸 去腎經火燥下焦濕及陰火氣從臍下定者 黃栢一味 炒褐色為末 水丸 服之 空心○

回金丸 伐肝火 黃連六兩 吳茱萸一兩 右為末 蒸餅 和丸 梧子大 空心白湯下 三五十九丸 研○

佐金丸 佐肺金以伐肝木之火 片苓六兩 吳茱萸一兩 右末 蒸餅丸 服如法 研○

通治三焦火 宜用三黃湯三黃元防見三補丸加味金 花九清心九大金九黃連解毒湯 寒風

防風通聖散 風方 清火 散

三補丸 去三焦積熱瀉五藏火 黃芩黃連黃栢各等 分 右為末 蒸餅和丸 梧子大 空心白湯下 五

九 研

加味金花丸 瀉三焦火 止嘔化痰 清頭目 黃連黃栢 半夏 栢梗 各五錢 右為末 滴水

為丸

清心丸 治三焦熱 黃栢生二兩 天門冬麥門冬各一 兩 黃連五錢 龍腦一錢 右為末 蜜丸 梧子大

臨卧 薄荷湯吞

大金丸 治三焦火 熱黃連黃栢黃芩大黃各等分 去大黃加栢末水丸 小豆大 溫水下 二三十丸 研

金花丸

清火湯 治三焦熱 大黃酒蒸一錢 半栢梗玄參各一 錢 貝母天花粉獨活前胡柴胡赤茯苓枳殼各一

錢 薄荷羌活川芎各八分 防風六分 甘草四分 右

治三焦熱

五二

劉分作二貼

積熱

藏府積熱赤煩渴口舌生瘡五心煩躁便尿秘
或溫壯連滯致生瘡癰疽心熱甚則能傷血
黃湯元第一洗心散坊凡熱皆出於心熱能傷血
熱出於心洗心散坊凡熱皆出於心熱能傷血
最易生熱又常防於未然若酒後之積熱宜用三黃湯
三黃元加減三黃元散妙香丸
散紫雪紅雪通中散妙香丸

三黃元

三黃湯

涼膈散

紫雪

治一切積熱口舌生瘡狂易叫走石石膏各四兩
解父野道熱毒黃金十兩寒水石石膏各四兩
薄荷黃芩秘結連翹二錢大黃芒硝甘草冬一錢
葉七片蜜少許同煎至半入硝去滓服

八錢玄參一兩六錢沉香木犀角羚羊三錢各一兩甘草八
錢升麻六錢沉香木犀角羚羊三錢各一兩甘草八
入芒硝三兩二錢至三升入諸藥再煎至一升去滓
凝入磁盆中更下朱砂一錢細末各三錢急攪不
候冷凝成紫雪每取一錢細末各三錢急攪不
錢下

紅雪通中散

治積熱除毒熱開三焦利五藏口瘡重
黃芩升麻各一錢甘草二錢赤芍藥人參續斷枳殼
竹葉青木香各一錢半朱砂一錢麝香五分合煎
葉大青各一錢半朱砂一錢麝香五分合煎
朱砂麝香未盛磁器中經宿即成每取一二錢新汲
去滓煎香未盛磁器中經宿即成每取一二錢新汲
砂麝香未盛磁器中經宿即成每取一二錢新汲
水調

妙香丸

治積熱潮熱解五毒朱砂九錢牛皮黃龍腦
粉麝香各三錢巴豆三錢朱砂九錢牛皮黃龍腦
粉麝香各三錢巴豆三錢朱砂九錢牛皮黃龍腦

東晉寶鑑卷之三

五十二

去油熟研金箔九片右合研勻煉黃蠟六錢入白
沙蜜少許和勻兩作三十九每用一丸米飲或涼
水吞下取轉下一切惡毒涎如要藥速行以鍼刺
一胃制伏木火
之劑也

骨蒸熱

五曰內蒸其根在五藏六府蒸病皆因陰氣不足
血氣不榮骨髓枯竭而得之無節勞傷過度真水
枯竭故曰骨蒸類○凡人嗜慾無節勞傷過度真水
其證咳嗽發熱咯血吐痰白濁白淫遺精盜汗精
神恍惚日漸羸瘦漸成勞劇○肺蒸鼻乾○小腸蒸
腸蒸右鼻孔痛○皮蒸舌白唾血○膚蒸昏昧嗜
川○氣蒸鼻乾喘促氣熱○心蒸舌白唾血○小腸蒸
下唇焦○血蒸髮焦○胃蒸舌下痛○肉蒸食無味而
調○脾蒸唇焦○肝蒸眼黑○膽蒸眼白失色○筋
嘔煩躁不安○三焦蒸乍熱乍寒○腎蒸兩耳焦○筋
蒸心甲焦○三焦蒸乍熱乍寒○腎蒸兩耳焦○筋

中脘蒸○骨蒸齒黑○腦蒸頭眩熱悶○腎蒸肢細腫
藏府皆熱○胞蒸小便赤黃○天宜五蒸湯五蒸丸
麥煎散地骨皮散○骨蒸發熱積病最多○婦人骨蒸
元勳後服清骨散○骨蒸發熱積病最多○婦人骨蒸
物湯加地骨皮○骨蒸丹皮煎服○梅連散○人骨蒸
骨皮瀉腎火○骨蒸丹皮煎服○梅連散○人骨蒸
知母○氣血虛甚發熱成勞補天九加骨蒸藥佐之
類是也

骨蒸不治證

之證此則骨蒸欲斯疾之有至四股緩弱
不舉此則骨蒸欲斯疾之有至四股緩弱

五蒸湯

治骨蒸潮熱脈數口乾煩躁石膏二錢生地
黃乾葛各一錢半數人參知母黃芩赤茯苓各
一錢甘草生五分小麥二合同煎服

東醫寶鑑卷之三

五十四

五蒸丸 治同上青蒿童便浸地骨皮生地黄膏各

末蜜丸梧子大每七

麥煎散 治骨蒸黃瘦口臭肌熱盜汗赤茯苓當歸乾

石膏各一兩甘草半兩方鹿末每

地骨皮散 治骨蒸潮熱地骨皮秦艽柴胡枳殼知母

右剉一作箇同煎入桃柳枝各七寸薑三片

補天丸 治陰虛骨蒸發熱羸瘦紫河車洗淨以布絞

酒煮米糊和丸梧子大每服

地仙散 治骨蒸肌熱一切虛煩地骨皮四錢防風二

葉五片薑三片甘草薄荷煎服年四十以下患勞怯且不

必補此方退熱如神

團魚散 治骨蒸潮熱咳嗽痰喘貝母前胡知母杏仁柴胡

起去頭甲及骨連汁食之却將前藥為丸梧子大煎

黃芪益湯換湯飲下病安乃服

清骨散 初覺五心煩熱欲成勞瘵骨蒸如神生地黄

七分秦艽赤茯苓錢二錢熟地黃人參防風各一錢薄荷

柴前梅連散 治骨蒸勞熱久而不痊三錢除根菜胡

取童尿二盞去滓服一盞此劫劑也胃虛者量用之

人參清肌散 治虛勞骨蒸潮熱無汗人參白朮白茯苓

錢甘草五分右剉一方有黃芩明薑

五心熱五心煩熱者是大驚於地中而不得伸故也脾土也

則發之是也燥之燥凡男女四臟熱由血熱而得或
中熱如燎捫之烙手既熱伏土中由火鬱則發之宜
過食冷物抑遏陽氣於脾土之中火鬱則發之宜
升陽散火湯治火鬱及五心煩熱升麻乾葛羌活獨
為骨厥如減小柴胡湯之主之熱小兒傷食證也大人亦

升陽散火湯治火鬱及五心煩熱升麻乾葛羌活獨

大芩湯治同上羌活升麻乾葛白芍藥人參胡甘

加減小柴胡湯治手足心熱不可當本方加

一方治手足心熱等妙右末神麵糊丸服白芷半

潮熱潮熱者有發於時而熱則無時而熱也寒已而熱相
為內傷為虛潮熱無時而熱也實則潮熱實則潮熱
熱者熱在行陽之分無時而熱也實則潮熱
以瀉氣中之火日分無時而熱也實則潮熱
氣主瀉氣中之火日分無時而熱也實則潮熱

虛無汗潮熱宜有汗朝清肌散中益氣湯
補宜參湯宜有汗朝清肌散中益氣湯

湯分潮熱宜有四物二連湯加參燕飲大解潮熱

加減逍遙散治子午潮熱逍遙散本方加胡黃

心子各等分煎服

四物二連湯

治夜分潮熱四物湯本方加黃連

虛煩

也虛則煩心又肝腎心又云肝虛腎虛皆令人

體重煩冤是知煩而為煩也蓋金以肝虛上攻

腎虛木攻脾虛而為煩也蓋金以肝虛上攻

而不寧也內經曰陰虛則內熱今之虛者心胃煩擾

虛生內熱所致虛勞之虛則內熱今之虛者心胃煩擾

後霍亂吐瀉後傷津液枯人多有虛煩之證寒下陰

熱者宜竹葉也與傷寒相似但頭身虛煩不痛脈不緊數

烏宜用既濟湯門○虛煩宜橘皮湯人參竹葉湯

冷宜用既濟湯門○虛煩宜橘皮湯人參竹葉湯

既濟湯

治霍亂後虛煩自利手足冷即行藥

橘皮湯

治虛煩橘皮三錢附子二錢也

人參竹葉湯

治虛煩人參竹葉各五分竹葉七片右剉作一錢

淡竹茹湯

錢治心虛煩悶麥冬小麥各二錢甘草五分右剉

上升之氣屬火

也病此上升之氣自肝而下而中者非真冷氣

下甚也

陽亢陰微故見此證冷生此火者出於高熱

生之謬言也

明○氣從左起入腹者如肝火也者乃氣從臍

下起者

陰火也明○氣從左起入腹者如肝火也者乃氣從臍

極也

蓋火起於九泉之下○氣從左起入腹者如肝火也者乃氣從臍

餘便也

是火不起於九泉之下○氣從左起入腹者如肝火也者乃氣從臍

金丸

坊見當歸龍薈丸功觀氣從臍起用四物湯加

黃附子

知母並益炒或滋陰降火湯起見外

惡熱惡寒

○惡熱非熱明是虛證夫陽在外為陰之熱證

惡熱惡寒

○惡熱非熱明是虛證夫陽在外為陰之熱證

惡熱惡寒

○惡熱非熱明是虛證夫陽在外為陰之熱證

惡熱惡寒

○惡熱非熱明是虛證夫陽在外為陰之熱證

惡熱惡寒

○惡熱非熱明是虛證夫陽在外為陰之熱證

惡熱惡寒

○惡熱非熱明是虛證夫陽在外為陰之熱證

惡熱惡寒

○惡熱非熱明是虛證夫陽在外為陰之熱證

惡熱惡寒

○惡熱非熱明是虛證夫陽在外為陰之熱證

惡熱惡寒

○惡熱非熱明是虛證夫陽在外為陰之熱證

惡熱惡寒

○惡熱非熱明是虛證夫陽在外為陰之熱證

惡熱惡寒

○惡熱非熱明是虛證夫陽在外為陰之熱證

惡熱惡寒

○惡熱非熱明是虛證夫陽在外為陰之熱證

惡熱惡寒

○惡熱非熱明是虛證夫陽在外為陰之熱證

惡熱惡寒

○惡熱非熱明是虛證夫陽在外為陰之熱證

惡熱惡寒

○惡熱非熱明是虛證夫陽在外為陰之熱證

在內為陽之守精神外馳嗜慾無節陰氣耗散陽
 無所附遂致浮散於肌表之間而惡熱當作陰虛
 治之反覺自冷實非寒也古人之遇戰慄之病有以
 熱而承氣下燥糞而愈者明是熱證耳○惡寒者
 大當炎月若遇風霜重綿在身自覺寒慄○惡寒者
 寒之甚也○細○痼冷之病豈非身惡寒而口喜熱
 必惡寒劉河間曰火極似水故見此證也宜吐身
 寒芎南星蒼朮酒芩末神麴糊九服○陽虛惡
 寒四君子湯○減茯苓倍加黃芪桂枝或加附
 子少許陰虛惡寒發熱二陳湯合
 四物湯加知母黃柏地骨皮
陰虛惡熱 一常誇稟質壯不怕冷乎曰此足三陰綿於
 彼宜早斷慾事以補養陰血庶乎可免
積熱惡寒 不止脈如身橫繩有力以涼布熨心以新
 積熱惡寒不止脈如身橫繩有力以涼布熨心以新

大汲水林之其人呼一而所苦不止連灌三四十桶
 徐以文作亦治痼寒人候冬寒
亡血致惡寒發熱 惡寒後乃發熱者其人亡血病當
 則惡寒陰弱則發熱此醫發其汗令陽氣微者陽
 下之令陰氣弱五月之時欲着複衣在表一月之虛冷以
 陽氣內微不能勝冷故欲着複衣在表一月之虛冷以
 故氣在裏胃中煩熱以陰氣內故知不能勝熱也
陽虛外寒陽盛外熱 黃帝問曰陽虛生外寒以溫皮何岐伯
 獨留于外故寒慄○帝曰陽盛則通上焦不通則寒何岐伯
 曰上焦不通利則皮膚不致密腠理閉塞
 玄府不通衛氣不得泄越故外熱內寒
陰虛內熱陰盛內寒 黃帝問曰陰虛生內熱何岐伯
 曰有勞傷虛氣衰少熱氣不岐伯

辨陽虛陰虛二證

○上焦不下行腕不通胃氣熱氣熏胃中故內熱
積於胃中而不通其脈或大以瀉故寒留則血
疑滋疑則脈不通其脈或大以瀉故寒留則血
之證也陰虛之證以夜熱晝寒則陰虛則口不得
也陽虛之證以晝熱夜寒則陽虛則口不得
傷胃則陽虛矣房勞傷腎則陰虛矣
飲食男女苦寒則切要厥有言以四藥論之
補陽氣苦寒則切要厥有言以四藥論之
補血是也若血氣虛則血虛則口不得
氣旺則能生血也若血虛則口不得
陰虛之藥以補氣血之藥不可不慎也
陽虛之散藥以補氣血之藥不可不慎也
○以散藥以補氣血之藥不可不慎也
○以散藥以補氣血之藥不可不慎也

當歸補血湯

門○血虛發熱宜
當歸補血湯
治熱宜
重按熱大渴目赤面紅其脈洪大而虛

飲酒發熱

每日服數匙三五錢而安
治酒發熱
黃芪一兩葛根五錢水煎服
黃芪一兩葛根五錢水煎服

滯血發熱

或唾紅或鼻衄更宜
滯血發熱
仁五靈脂更宜
作熱不復

陰虛火動

凡發熱咳嗽赤痢便血是陰虛火動也

盜汗遺精夢泄皆陰虛火動之證也

脚痿宜滋陰降火湯皆清高滋坎湯後服滋陰膏

動宜保後之藥也

功是降火補陰之妙劑甚者加知母黃柏並益水

生內熱湯陰火瀉湯清滋補陰坎湯清肺滋陰丸

坎離膏先坎離既濟丸後

滋陰降火湯治陰虛火動

勞瘵日芍藥一錢三分當歸一錢二分陳皮七分

門冬白朮各一錢生地黃酒炒八分陳皮七分

作母黃柏並鹽水炒甘草炙各五分

清離滋坎湯治陰虛火動

藥山茱萸山藥白茯苓白朮各五分

黃柏知母並蜜水炒甘草炙各五分

清肺滋陰散治酒色傷肺久成虛火動

一錢半白芍藥八分川芎白朮炒陳皮黃柏蜜炒

知母貝母麥門冬地骨皮各五分

紫苑遠志各二分

甘草炙各二分

濕服五匙

陰虛生內熱湯治陰虛煩熱火動等證

七分白芍藥二錢五分

補陰瀉火湯治陰虛火動

加服去故紙

破故紙

補陰瀉火湯

數治肌肉消瘦

白芍藥當歸白朮各一錢

內煎	先將	門冬	坎	三	紫	白	色	自	補	入	○	薑	蜜	三
添	至	黃	膏	九	色	芍	知	少	陰	從	一	炒	炒	分
水	三	各	治	空	芍	藥	母	至	補	氣	方	紫	陳	川
二	四	兩	陰	和	四	酒	酒	老	治	陰	無	色	皮	芎
粒	粒	知	虛	心	錢	炒	炒	不	其	內	白	三	各	地
煎	去	母	火	湯	冬	天	龜	可	陰	用	求	分	七	黃
汁	津	以	動	或	寒	如	加	缺	使	恐	與	名	右	分
去	將	童	潮	梧	至	子	至	也	陰	高	腎	補	對	生
津	天	尿	熱	酒	六	每	各	煎	凡	明	者	經	陰	地
尋	搗	三	生	吞	錢	取	二	各	人	亦	藥	散	一	母
搗	爛	桃	仁	下	右	八	兩	三	陰	未	同	散	一	黃
如	泥	水	仁	醫	為	兩	五	兩	常	及	用	散	一	蜜
另	熟	三	仁	醫	末	兩	五	兩	無	悟	王	雖	八	酒
用	地	椀	各	醫	煉	兩	五	兩	病	也	節	云	三	天
水	黃	側	四	醫	蜜	兩	五	兩	矣	常	去	在	片	門
一	入	用	兩	醫	入	兩	五	兩	故	有	以	血	水	冬
二	汁	把	右	醫	指	兩	五	兩	補	餘	白	煎	各	一
			生	醫	脊	兩	五	兩	陰	之	木	在	煎	錢
			熟	醫	髓	兩	五	兩	之	故	木	煎	分	黃
			地	醫	子	兩	五	兩	藥	常	氣	煎	分	乾
			黃	醫	炒	兩	五	兩	藥	常	氣	煎	分	乾
			入	醫	子	兩	五	兩	藥	常	氣	煎	分	乾
			二	醫	炒	兩	五	兩	藥	常	氣	煎	分	乾

右	拍	龜	菜	坎	下	露	各	後	先	入	濾	攪
為	酒	板	萸	離	水	三	二	坎	坎	水	汁	煎
末	炒	酥	萸	既	八	畫	兩	離	離	葉	煎	煎
蜜	三	炙	牛	濟	地	夜	知	丸	丸	湯	再	熬
九	兩	各	膝	丸	二	八	母	丸	丸	內	燉	絞
梧	三	酒	酒	丸	十	母	八	丸	丸	去	再	取
子	兩	洗	各	丸	九	各	八	丸	丸	火	取	汁
大	兩	各	三	丸	冬	物	兩	丸	丸	毒	入	入
空	兩	四	兩	丸	之	同	一	丸	丸	每	前	前
心	兩	兩	兩	丸	意	為	兩	丸	丸	服	汁	汁
鹽	兩	白	白	丸	能	末	過	丸	丸	三	將	將
湯	兩	芍	芍	丸	引	此	一	丸	丸	五	杏	杏
下	兩	藥	藥	丸	水	藥	九	丸	丸	匙	入	入
五	兩	酒	酒	丸	降	取	梧	丸	丸	以	前	前
六	兩	洗	洗	丸	火	天	子	丸	丸	側	胡	胡
十	兩	五	五	丸	門	一	大	丸	丸		桃	桃
九	兩	浸	浸	丸	歸	空	空	丸	丸		仁	仁
細	兩	二	二	丸	酒	心	酒	丸	丸		內	內
	兩	山	山	丸	洗	鹽	日	丸	丸		火	火
	兩	藥	藥	丸	六	湯	晒	丸	丸		熬	熬
	兩			丸	兩		夜	丸	丸		成	成
	兩			丸	兩			丸	丸		膏	膏

陰虛火動者難治

惟痰嗽日久一倒則於床而堅冰已至不可復救余意
揆之方明醫二始必致謹於三事而後可三者缺一
不可治

制火有方

儒者立教曰正心收心養心皆所以防此火
由於心靜之過此火之動於妄也
守亦所以過此火之動於妄也
火自降德斷則
腎水自升則

退熱有法

萬令從心蓋心者一動而熱之不退然在調血法
血滯則氣鬱而熱愈不退熱之法又然在調血法
用川芎當歸若夫陽浮於外則當凡熱皆出於心
參苓白朮散此觀薑棗煎服則當凡熱皆出於心

臟腑瀉火藥

子心血不可壯清煩燥門冬不可缺也
地黃赤茯苓入燈心川芎一捻煎服其效甚速
生地黃赤茯苓入燈心川芎一捻煎服其效甚速
瀉火藥之君火者以制之也
焦熱用從其性而伏之黃連屬龍伏火可以滅
熟藥用黃柏大黃胡蘆黃連心火黃連以降之
芍藥瀉脾火柴胡瀉肝火黃連瀉心火黃連瀉
連木通瀉胃火黃連瀉脾火黃連瀉心火黃連瀉
經熱藥肝氣芍藥柴胡瀉肝火黃連瀉心火黃連瀉
氣脾氣白芍藥柴胡瀉肝火黃連瀉心火黃連瀉
血大黃白朮大腸氣連翹血柴胡瀉心火黃連瀉
血木通丹皮氣滑石血連翹血柴胡瀉心火黃連瀉
門冬血壯丹皮氣滑石血連翹血柴胡瀉心火黃連瀉

東醫寶鑑卷之三

六二

通治火熱藥法

火妄動夏月用益元散而熱不退者加大熟藥
火可瀉黃連解毒湯之類用寒涼必無溫散
火急甚者必緩之生甘草煎用正治水亦可
○火盛者必緩之生甘草煎用正治水亦可
補陰則虛者飲以生薑湯若投黃水正治水亦可
類如○黃連黃芩白芍藥防己草龍膽黃柏
味能瀉五藏有餘之火耳若內傷勞倦為陽虛之
病以甘溫之劑除之如參芪甘寒之劑以降之
歸地黃煎之為心火亢極為陽強之病以真陰
劑折之如大黃壯水之主制之如生地黃玄參
為陰虛之病以壯水之主制之如生地黃玄參
屬子乾薑之屬若胃虛食冷鬱溫熱之劑為火鬱之

防風通聖散

○病以升散之劑發之如升麻葛根之屬
○火熱通治之劑發之如升麻葛根之屬
至其源也此方則風生之總劑也蓋風本
荷便芥使熱邪從玄府出也
小散肺火連大熱邪從玄府出也
芥散肺火連大熱邪從玄府出也
川芎當歸和血潤燥白木甘草
桔梗開膈可謂善於處方也
黃連解毒湯方通治火熱及大熱燥并三焦實火本
服法水煎

單方

凡四種有單石膏丸
石膏除三焦火熱及胃熱身熱煩渴亦治骨蒸熱
中蒸病五錢半研如粉水服二錢日再服亦治骨蒸熱
也骨肉自消食飲無味皮燥無根在蒸盛之時四

肢漸細足及食積起宜服此藥以體涼為度
下三十九名曰單石
治胃火及食積起宜服此藥以體涼為度
煎豆米飲

生地黄 治骨蒸或取汁投白濁攪勻空心服
煎取汁服

柴胡 治三熱骨蒸或取汁服
煎取汁服

薄荷 治骨蒸或取汁服
煎取汁服

知母 治有汗骨蒸或取汁服
煎取汁服

黃芩 主熱毒骨蒸或取汁服
煎取汁服

黃連 治一切熱血熱酒熱到浸汁
煎取汁服

大黃 瀉滌實熱血熱及藏府積熱
煎取汁服

青蒿 主骨蒸或取汁服
煎取汁服

地骨皮 善解骨蒸或取汁服
煎取汁服

桑椹 治小腸熱及熱生瘡
煎取汁服

黃柏 主五臟火作丸或煎服
煎取汁服

竹葉 除煩熱中水煎飲之
煎取汁服

梔子 主積熱心煩或取汁服
煎取汁服

牡蠣 去煩熱取肉作膽
煎取汁服

蜆肉 去暴熱下食熱氣
煎取汁服

蚌肉 除煩解熱毒
煎取汁服

本草綱目卷之...

...

白鴨

除煩熱消毒熱和葱

人尿

主骨蒸熱飲其肉乾者燒令黑納水

人尿

小便清飲一匙以差為度乾如燒諸藥不

雞子

心胃煩熱生吞雞子清一或和竹瀝薑汁良

牛乳

解熱毒除胃中熱生飲

猪肚

主骨蒸熱勞和服之

獺肉

主骨蒸熱勞和服之

鼠肉

主骨蒸熱勞和服之

鍼灸法

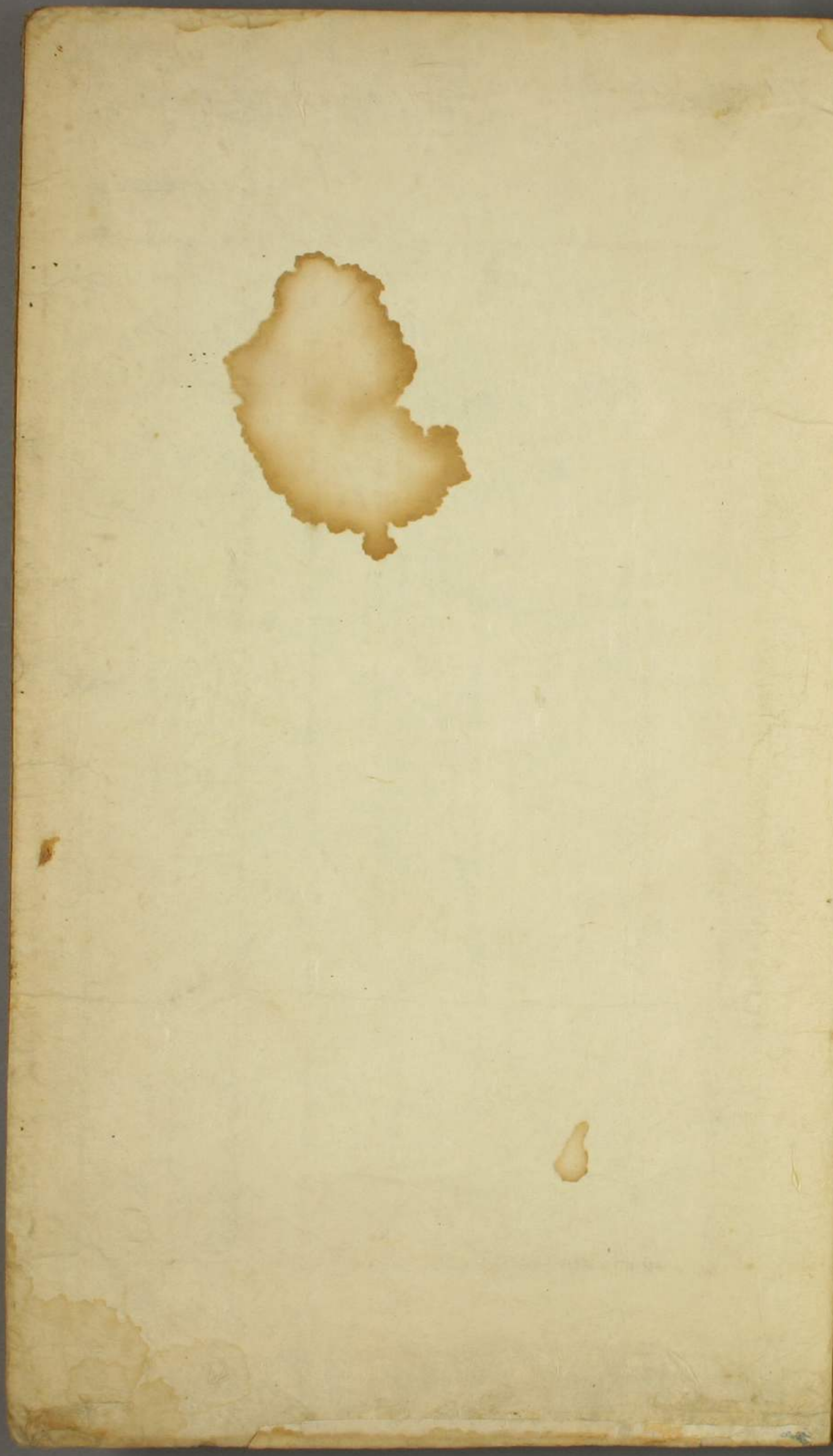
脫者灸崔氏四花穴無有不效

泉

三壯或五壯立安

傾灸之如身熱如火

東醫寶鑑雜病篇卷之三



Handwritten text in a cursive script, likely a ledger or account book. The text is organized into columns by vertical lines. The entries are dense and cover most of the page. There are some faint stains on the page, particularly a large one in the upper right quadrant.

Vertical text on the right edge of the page, possibly a page number or a reference mark. It appears to be written in a different script or a specific dialect.

